



# ARS SUR FORMANS

Bulletin municipal 2020 .....

#62



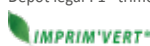


# Sommaire

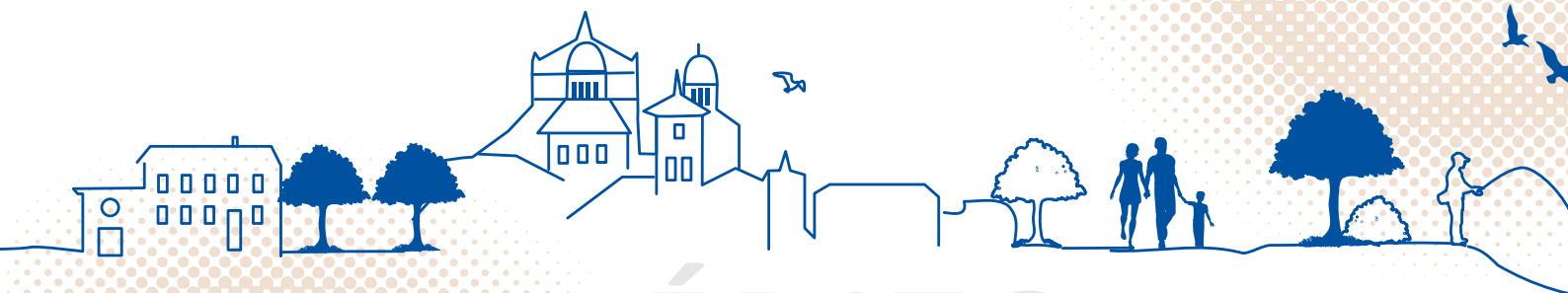
Édito .....	1	Les Loupiots.....	23
Rétrospective en images.....	2	Vous cherchez des assistant(e)s maternel(le)s .....	23
Le parvis de la mairie.....	4	École du Petit Berger .....	24
PLU .....	6	APEL .....	24
Voirie / Assainissement .....	6	École primaire S. Hessel.....	25
Les commémorations .....	7	Le Sou de l'école .....	25
Budget communal .....	8	Cercle de l'amitié .....	26
Et la Covid, on en parle ? .....	10	Jeu pour tous .....	26
Développement durable .....	12	Jumelage.....	27
Le fleurissement.....	13	Gym volontaire Ars .....	28
La bibliothèque.....	13	Tennis club du Haut Formans .....	29
Le CCAS .....	13	Sporting club des 1000 étangs .....	30
Commission communication.....	14	Passerelle en Dombes.....	31
CPINI .....	15	Amicale des donneurs de sang.....	32
Et la Communauté de communes ? .....	16	Tourisme.....	34
Liste des associations .....	17	Infos territoire.....	36
Grain de sel.....	18	Liste des commerçants et artisans .....	38
Infos pratiques.....	19	Infos pratiques .....	39
Calendrier des manifestations .....	20		
Infos utiles.....	22		



Directeur de publication : Monsieur le Maire d'Ars-sur-Formans  
Publication et rédaction : les associations et les élus  
Photos : associations, commission communication  
Crédit photos : Éric Parpillon  
Conception graphique et impression :  
DG PROMO - 19, rue Gabriel Voisin  
69220 Belleville-en-Beaujolais - Tél. 04 74 66 51 51  
Tirage à 700 exemplaires - Diffusion gratuite  
Toute reproduction même partielle interdite.  
Dépôt légal : 1<sup>er</sup> trimestre 2021







# ÉDITO



## L'année 2020 restera marquée dans nos mémoires individuelles et collectives...

Si nos repères, notre travail, nos relations familiales et sociales ont été bouleversés, il est un constat qui frappe et ouvre des portes optimistes : celui de la solidarité dont vous avez fait preuve.

Une solidarité qui a contribué à mettre en place des solutions palliatives et a permis de nous adapter du mieux possible.

Le service public a pu continuer avec des modifications notamment pour l'accueil du public : le personnel communal a su adapter, aménager son travail pour rester à l'écoute de vos besoins.

Les habitants (élus ou non) se sont mobilisés pour la confection de masques, la distribution de repas, l'aide à la réouverture du marché...

J'ai une pensée particulière à tout le personnel soignant qui a œuvré nuit et jour pour notre santé à tous, et également à nos enseignantes, à nos écoliers, étudiants et à leurs familles qui ont traversé ces semaines entre travail à la maison, travail scolaire en redessinant un cocon familial.

Si plusieurs décisions ont été désagréables à prendre pour les bénévoles et élus, comme l'annulation des festivités (les conscrits, le vide-greniers, la bourse aux jouets...), votre compréhension et votre soutien ont été vifs et encourageants.

À l'aube de cette nouvelle année 2021, nombre d'interrogations et d'incertitudes demeurent. Avec la nouvelle équipe municipale, nous n'en travaillons pas moins avec énergie et pragmatisme car, quelle que soit la situation, l'objectif reste le même : notre bien vivre ensemble.

Une perspective que partagent pleinement nos associations et je souhaite sincèrement que toutes puissent retrouver leurs adhérents afin de continuer à faire vivre ce lien social si essentiel.

Aussi en ce début 2021 et dans l'expectative d'un retour à la normale, je vous assure que l'ensemble des élus et le personnel communal reste engagé, présent et à l'écoute.

À vous tous, Bonne Année 2021

*Continuez à toujours prendre soin de vous et de vos proches !*

Richard Paccaud, Maire

[www.ars-sur-formans.fr](http://www.ars-sur-formans.fr)

### PERMANENCES MAIRIE

Le secrétariat de mairie est ouvert :  
Mardi jeudi vendredi de 14 h à 17 h 30  
Samedi de 9 h à 11 h 30

Pour rencontrer le maire, prenez rendez-vous :  
04 74 00 71 84 - Fax 04 74 08 10 62  
[mairie.arssurformans@orange.fr](mailto:mairie.arssurformans@orange.fr)





# Vie municipale



7 février

JEUX DES 1000 €

10 janvier

VŒUX DE LA MUNICIPALITÉ

19 janvier

LOTO DES  
POMPIERS  
ET DU  
JUMELAGE



19 février

DERNIER CONSEIL  
MUNICIPAL DE L'ÉQUIPE  
ARS 2014



23 mai

MISE EN PLACE DU  
NOUVEAU CONSEIL  
MUNICIPAL



12 mai

ACCUEIL DES  
ENFANTS ÉCOLE  
PÉRISCOLAIRE  
CANTINE



octobre

PARVIS DE  
LA MAIRIE



19 septembre

FÊTE DES 6<sup>e</sup>



19 septembre

REPRISE DES  
MARIAGES





21 février

REMISE MÉDAILLE  
DU TRAVAIL  
P. GEOFFRAY

21 février

ASSEMBLÉE DES  
POMPIERS RETRAITÉS  
DOMBES SAÔNE



15 mars

ÉLECTIONS  
MUNICIPALES



16 mars

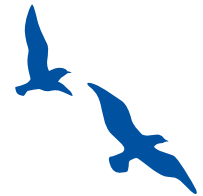
CONFINEMENT

10 avril

RÉOUVERTURE DU MARCHÉ LOCAL



Printemps



# RÉTROSPECTIVE EN IMAGES

## Une année particulière !

Par Stéphanie Pallier

octobre

CONSEIL MUNICIPAL  
DES JEUNES



11 novembre

COMMÉMORATION



LES ÉLUS À VOTRE  
SERVICE





## LE PARVIS DE LA MAIRIE

### Ça y est ! Le parvis de la mairie s'est refait une beauté !

Les réflexions menées en 2019 avec les habitants, élus et aménageurs ont permis de définir des plans, choisir les matériaux, pour rénover l'entrée de la mairie.

Les travaux ont débuté le 16 mars au matin... pour se finir fin septembre. Quelques plantations sont venues se rajouter cet automne.



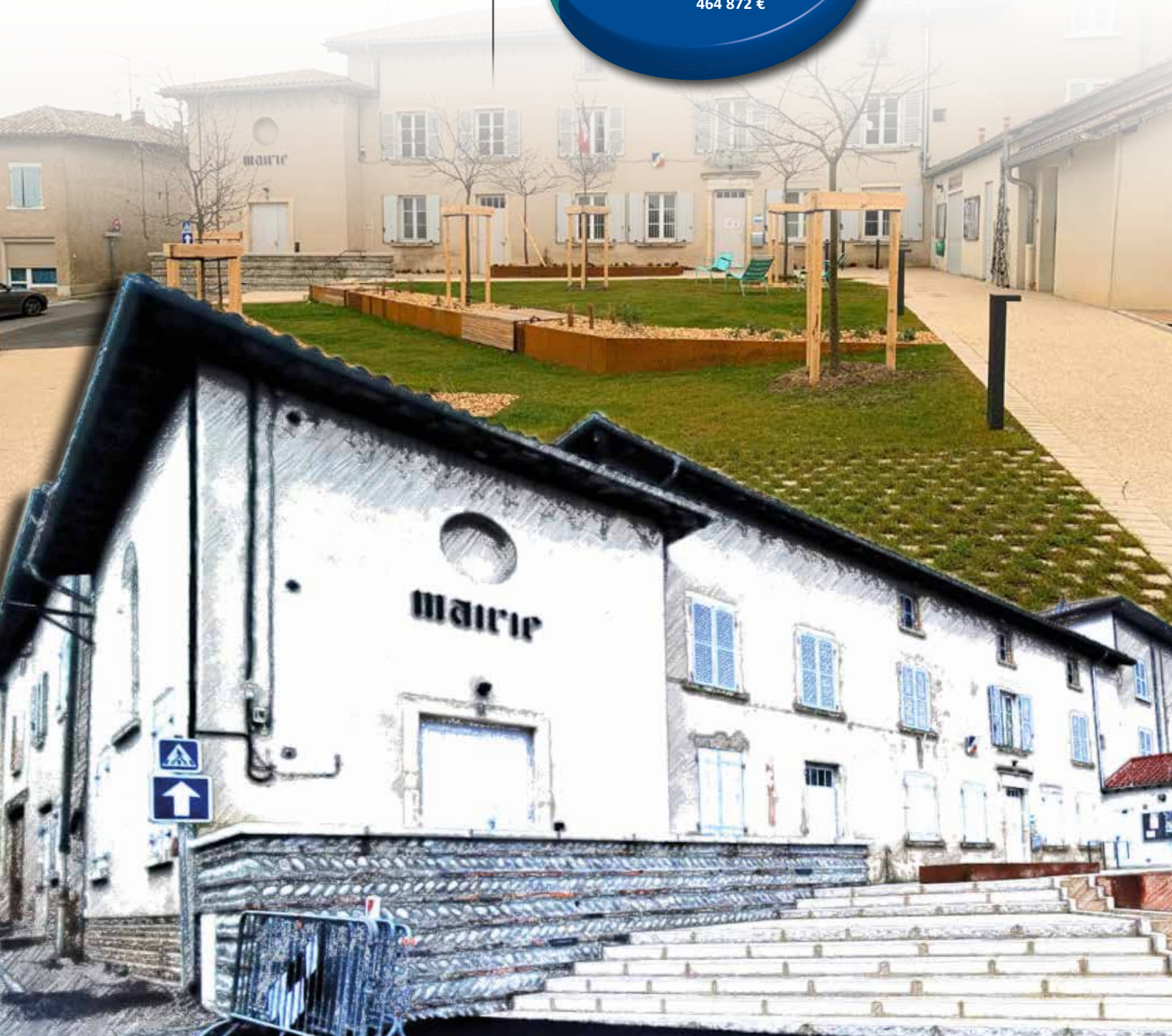
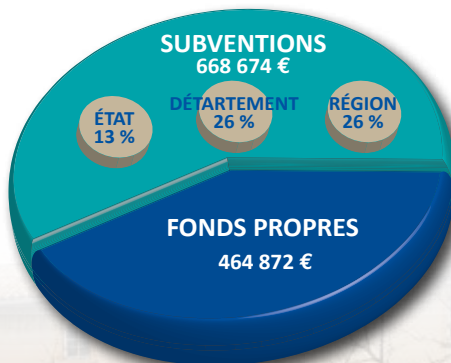
### COÛT TOTAL DES TRAVAUX :

**1 133 546 € HT**

Rue Jean-Marie Vianney  
**81 %**

Jardin Mairie  
**19 %**

### FINANCEMENT





# RETOUR EN IMAGES



## Aménagement du centre village

Parallèlement, l'appel d'offres de l'aménagement de la rue JM Vianney, présenté au comité de pilotage en août, est en cours. Les travaux doivent démarrer en janvier 2021 pour une durée d'environ 11 mois.





## PLU

Le travail d'élaboration du Projet d'Aménagement et de Développement Durable (PADD) effectué par la commission urbanisme, avec l'aide du cabinet LATITUDE, est finalisé et a été débattu au conseil municipal du 21 octobre, après consultation des partenaires.

**Ce PADD se traduira par l'élaboration du zonage et du règlement du PLU. L'enquête publique sera lancée en 2021.**

Les documents relatifs à la révision PLU sont consultables sur le site internet de la commune.



## LA FIBRE OPTIQUE

Les travaux de déploiement de la fibre démarrés en août se sont poursuivis en septembre.

Il s'agissait dans un premier temps de poser les fourreaux destinés à recevoir les artères principales de la fibre, opération qui s'est déroulée au dernier trimestre 2020, jusqu'aux armoires de répartition près de notre local technique. La répartition dans la commune se fera ensuite en utilisant les ouvrages ORANGE existants, aériens ou souterrains suivant les cas.

La commercialisation par les opérateurs internet se fera en 2021.

## VOIRIE / ASSAINISSEMENT

Les travaux de mise en séparatif de la rue JM Vianney et du chemin de Chantegrillet ont été réalisés de mai à juillet par la communauté de communes, qui a informé les riverains des branchements d'eaux usées à effectuer.

La réfection de la bande roulante du chemin de Chantegrillet a été faite fin août.

**Par ailleurs un rafraîchissement des marquages au sol les plus dégradés sera effectué dès que possible en fonction de la météo.**





# LES COMMÉMORATIONS VUES PAR UN HABITANT

Le 8 mai 2020 restera dans nos mémoires.

Merci d'avoir honoré le 8 mai 1945 en petit comité.

75 ans après une guerre mondiale c'est une pandémie qui nous mobilise.

Jean-Louis



## Après le 08 mai voici le 11 novembre...

Un temps d'automne pour un 11 novembre 2020 avec la tristesse de ne pas voir les habitants du village.

Espérons que les gens ont pensé à ce 11 novembre, espérons que la fin du Covid sera aussi une libération.

Quelques photos avec celle de l'arbre nouvellement enraciné qui donne à la vie la force de croître.



# Budget communal : comment ça marche ?

Le budget communal qui prévoit recettes et dépenses est élaboré par les élus et les services municipaux, sous la houlette du maire. Il est voté par le conseil municipal.

Il est divisé en deux parties : le fonctionnement et l'investissement.

**Lors de l'élaboration du budget prévisionnel, chaque partie doit être équilibrée en dépenses et en recettes indépendamment.**

## FONCTIONNEMENT

La section fonctionnement correspond à la vie quotidienne des services de la commune

### DÉPENSES



Frais de personnel



Achat de fournitures



Entretien et réparation



Subventions

### RECETTES



Dotation globale de fonctionnement



Impôts locaux



Gestion des biens domaniaux

## INVESTISSEMENT

La section investissement correspond au patrimoine de la commune

### DÉPENSES



Travaux



Voirie



Remboursement de crédits



Équipement en matériel et mobilier

### RECETTES



Subventions



Fond de compensation de la TVA



Taxe Locale d'aménagement

## État de la dette



**793 €  
par habitant**

Stable par rapport à 2019 car la commune n'a pas contracté de nouveaux emprunts.

Moyenne nationale pour une commune de la même strate : 625 €.

## Capacité de désendettement de la commune



**4 ans**

Représente en combien d'années la commune peut rembourser sa dette si elle ne fait pas de nouveaux investissements. Ce taux doit être inférieur à 12 ans.

Moyenne nationale pour une commune de la même strate : 5,3 ans.



## BUDGET D'INVESTISSEMENT

DÉPENSES engagées : 663 500 € avec :



RECETTES à ce jour : 306 500 € avec :



## BUDGET DE FONCTIONNEMENT

DÉPENSES engagées : 748 000 €



**35 %**  
Charges de personnel



**17 %**  
Achats de fournitures



**10 %**  
Entretien et réparation



**13 %**  
Subventions et participations

RECETTES à ce jour : 820 000 €



**21 %**  
Dotations



**48 %**  
Impôts locaux  
dont Taxe foncière  
et Taxe d'habitation



**8 %**  
Revenu des biens

Lors du bilan de l'année, le résultat de la section de fonctionnement peut être transféré dans la section investissement, afin de financer les projets de l'année suivante. **C'est l'autofinancement.**

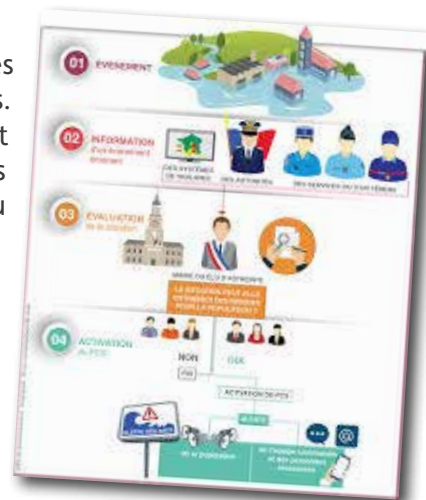


## ET LA COVID, ... ON EN PARLE ?

L'année 2020 a été marquée par la crise sanitaire. Cela fait partie de notre vie, de notre histoire. "Drôle" de parenthèse... En quelques mots un retour sur cette période particulière pour tous...

Dans le cadre de ses attributions de police générale, le Maire doit prendre toutes dispositions pour faire cesser les accidents et crise par la mise en place de secours. Un Plan Communal de Sauvegarde est rédigé : c'est un outil d'anticipation et d'organisation en cas de crise, transmis à la préfecture. De nombreux intervenants sur notre commune sont impliqués : personnel communal, pompiers, membres du CCAS, élus, habitants.

**La crise sanitaire COVID-19 a activé le Plan Communal de Sauvegarde :** application immédiate des consignes fixées pour le risque pandémie virale, et réorganisation de l'ensemble des services communaux en services essentiels et restreints dès le lundi 16 mars 2020.



### CONTINUITÉ DU MARCHÉ

**Dès le 10 avril grâce à la présence de nombreux élus et bénévoles :**

Continuité du marché avec les précautions d'usage. Le marché local a rempli de nombreuses fonctions : possibilité pour tous pour s'alimenter sainement – soutien au commerce de proximité et surtout maintien du lien social, essentiel en cette période de doute et d'appréhension.



### FABRICATION DE MASQUES

**450 masques ont été généreusement fabriqués et offerts**

à nos anciens et aux personnes fragiles entre mars et avril 2020.

Merci à toutes les couturières !

### CONTINUITÉ DU SERVICE PUBLIC

Le service public s'est organisé de façon à maintenir les services essentiels et l'accueil téléphonique est resté ouvert. Les services techniques ont alterné leur présence pour maintenir notre village propre et agréable. Les ATSEMs (en binôme avec les enseignantes) ont assuré une **continuité pédagogique** en arrêt spécifique d'absence sauf en cas d'arrêt maladie.

*Lors de cette période complexe et inédite, les personnels mobilisés ont fait preuve d'engagement et de professionnalisme pour faciliter le quotidien de tous et soutenir les plus fragiles.*



# Parole aux confinés

## Lucas • 17 ans

*Moi pour ma part, ça va. J'ai surtout eu la chance d'habiter en maison avec un jardin. Je n'ai pas eu le temps de m'ennuyer entre les cours à distance, les activités sportives réinventées à l'extérieur et le bricolage. Seul point négatif : une vie sociale en parenthèse malgré les réseaux sociaux.*

## Fabienne 38 ans et Franck 45 ans

*Le confinement n'a pas été une épreuve pour nous en habitants Ars-sur-Formans. Heureusement, nous avons pu profiter de notre maison et de notre jardin, tout en s'occupant des devoirs et des activités de notre fils en maternelle ; et en gérant le télétravail pour l'un et le travail en présentiel pour l'autre (je travaille dans un hôpital). Les liens avec nos voisins se sont renforcés, l'entraide était de mise et les rdv à 20h dans nos jardins respectifs pour applaudir les soignants étaient quotidiens. Tous ces « petits » rituels nous ont permis de bien vivre le confinement.*

## Vue par un couple de retraités

*Nous sommes grands-parents de 9 petits enfants âgés de 2 ans à 16 ans lorsque le confinement est annoncé. Notre 1<sup>re</sup> question a été de savoir comment nous allions faire pour « voir » et rester en contact avec nos enfants, petits-enfants, notre famille et nos amis.*

*Heureusement le téléphone et les réseaux sociaux existent et très vite nous avons mis en place des « visios » et nous avons eu des nouvelles de notre entourage de façon fréquente.*

*Les jours, les semaines passent et finalement nous nous rendons compte que nous sommes privilégiés car nous habitons à la campagne, que nous avons beaucoup d'espace (grande maison, terrain, jardin) même en étant confinés.*

*Nous avons pu discuter et parfois même faire connaissance avec nos voisins en faisant attention de respecter la distanciation.*

*Désormais, nous souhaiterions que tout redevienne comme avant et notre préoccupation est de pouvoir passer les fêtes de Noël en famille.*

## LES AIDES DES COLLECTIVITÉS

Pour soutenir les entreprises impactées par la crise sanitaire, les collectivités ont adopté diverses mesures.

Concrètement, les actions mises en place pour les professionnels arsois sont les suivantes :



### AIDE DE LA MUNICIPALITÉ

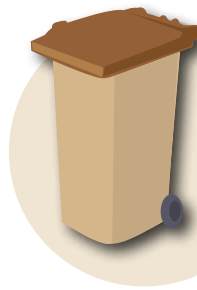
#### Exonération de loyers

pour les praticiens de santé n'ayant pu exercer durant le confinement

### AIDE DE LA MUNICIPALITÉ ET DE LA CCDSV

#### Une aide de 1 000 €

a été versée à tous les commerces fermés durant le confinement. Ceux ne répondant pas aux critères de la CCDSV ont été aidés par la mairie



### AIDE DE LA CCDSV

#### Exonération de la redevance ordures ménagères

pour les commerces liés au tourisme

### AIDE DE LA RÉGION AURA ET DÉPARTEMENT DE L'AIN

#### Une aide financière

aux professionnels du tourisme



## QUE FAIRE DE VOS SAPINS DE NOËL ?



Vous ne pouvez pas le jeter sur la voie publique ou l'abandonner en forêt sous peine d'amende... mais vous pouvez le déposer en déchèterie, ou le broyer pour en faire du paillis pour vos massifs ou votre potager.

Cette année l'équipe municipale vous propose une 3<sup>e</sup> solution :

**déposez-le sur la place Freihalden !**



**Place Freihalden**



**Du 1<sup>er</sup> au 22 janvier 2021**



**Il sera broyé pour être réutilisé en paillis par la commune.**



## POUR L'ANNÉE 2020, PRÉSERVONS NOS RESSOURCES

**Une cuve de 5 000 l, enterrée sous le parvis de la mairie.**

Cette cuve récupère le ruissellement des toits de la mairie et de la bibliothèque, et sert d'ores et déjà pour l'arrosage.

D'autres actions (récupération eau de pluie, paillage, plantations) seront engagées pour limiter notre consommation en eau pour tous les parterres de la commune.

**Objectif :  
ÉCONOMISER  
L'EAU**

## "Vos réponses à nos questions"

À l'occasion du numéro Ars-info de septembre 2020, la mairie avait diffusé un questionnaire afin de mieux connaître les besoins des habitants de la commune. Les réponses indiquent que ces sujets semblent vous intéresser :

La mise à disposition de collecteurs de piles, ampoules et cartouches d'encre



La réalisation d'une journée Nettoy'Ars



L'installation d'un composteur communal



La mairie et ses conseillers vont étudier les possibilités de chacune de ses propositions, pour une mise en œuvre en 2021.

Merci aux nombreuses personnes ayant répondu et qui souhaitent s'investir aux côtés de la municipalité dans la mise en place des projets !



# 2020, ANNÉE BLANCHE POUR LE FLEURISSEMENT...

- Confinement des bénévoles (covid19) pour les plantations.
- Travaux du parvis de la mairie, assainissement et fibre optique
- Restriction d'eau (arrêté préfectoral)

L'équipe de bénévoles toujours motivée a préparé dès l'automne le nouveau paysage de notre commune : les entrées du village, le cabinet médical, la rue Jean Marie Vianney... retrouveront leurs couleurs estivales.

Les plantations du jardin de la mairie : jardin des senteurs (plantes aromatiques), jardin des simples (essences à fleurs blanches), pommiers et poirier anciens, arbustes d'ornements ... vous inviteront à la détente et à la flânerie.

Monique Rongeon

Le jardin des Simples



\*\*\*\* Le CCAS \*\*\*\*

Le CCAS est le promoteur de l'action sociale pour toute la population. Les ressources du CCAS proviennent en priorité d'une subvention communale, le CCAS est habilité à recevoir des dons. Les membres de votre CCAS sont à votre disposition, nous pouvons vous aider dans vos démarches ou vous orienter vers les services compétents. N'hésitez pas à appeler la mairie qui nous transmettra votre demande et nous vous contacterons. L'équipe du CCAS est tenue à une discrétion absolue.

## LA BIBLIOTHÈQUE

L'équipe de la bibliothèque d'Ars est heureuse d'accueillir de nouvelles bénévoles.

Depuis septembre, la bibliothèque est ouverte au grand public avec les précautions d'usage (gel, nombre de personnes limité):

le mercredi de 16 h 30 à 18 h.

le vendredi de 16 h 30 à 18 h.

le samedi de 10 h 30 à 12 h.

Malheureusement, au vu de la crise sanitaire, nous n'avons pas encore pu accueillir les écoles et les assistantes maternelles.

Cependant, toujours des nouveautés achetées chaque trimestre.

Utiliser le mode « en ligne » pour voir nos collections et celles de tout le réseau et réserver :

<http://espaceculturel-lapasserelle.fr>

Le sésame : votre numéro de carte d'adhérent.

En attendant des jours meilleurs, bonne lecture à toutes et tous.

L'équipe de bénévoles

NOUVEAU



Tenez-vous informé de l'actualité de votre village

# CONSEIL DES JEUNES

Des idées ?

Des projets ?

Volontaire !

Curieux(se) ?

Les jeunes sont l'avenir de notre commune !

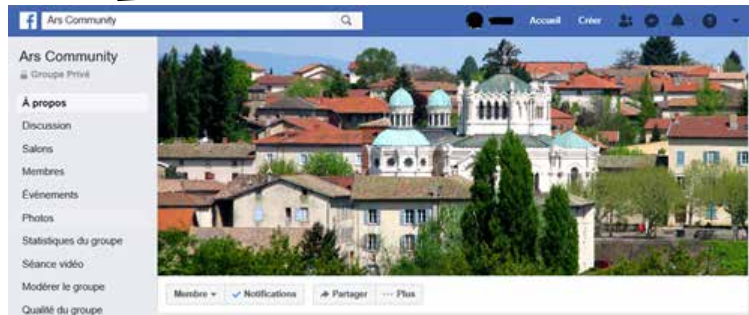
2020 – Mise en place d'un Conseil Municipal de Jeunes avec treize Arsoises et Arsois, âgés de 8 à 12 ans, motivés à s'impliquer dans la vie citoyenne de la commune, pour une période de deux ans.

Le conseil municipal des jeunes a pour mission d'initier les jeunes à la vie politique municipale de la commune. Ainsi, il a pour objectif de transformer leurs idées et leurs souhaits, en projets concrets et réalisables, dans le but d'améliorer la vie des jeunes dans leur commune et d'en faire bénéficier tous les citoyens d'Ars.

Ces jeunes sont accompagnés par des adultes (élus et habitants) de la commune qui les aideront à porter leurs idées et leurs projets devant le conseil municipal pour qu'ils soient inscrits au programme de la ville.

Pendant leur mandat, ils pourront aussi prendre part aux cérémonies officielles et aux commémorations organisées par la mairie.

La participation citoyenne de nos jeunes et leur motivation au respect de la valeur de la république sont un atout majeur pour la commune. Leur implication est un signe que Ars-sur-Formans est une commune où il fait bon vivre pour les grands et aussi pour les jeunes et moins jeunes.



La page Facebook « Ars Community » est un moyen de communication pratique qui vous propose régulièrement des informations sur les événements actuels d'Ars, les services, les commerces, les associations, les entreprises, les bons plans, etc. N'hésitez pas à faire vivre la page en partageant tout renseignement utile pour les habitants.

Likez « Ars Community »



Nouveau site internet : [www.ars-sur-formans.fr](http://www.ars-sur-formans.fr)



L'équipe communication prépare de nouveaux supports :  
1 nouveau bulletin municipal !  
1 nouveau site internet !



RAPPEL





## CPINI - SAPEURS-POMPIERS

En cette année particulière, notre concours de pétanque et notre cérémonie annuelle du mois d'août ont été annulés. C'est pourquoi nous avons décidé d'innover en vous proposant « l'opération agrumes ». Si vous voulez en profiter, rendez-vous en février pour une nouvelle opération ;-) !

Un grand merci pour votre accueil lors de notre traditionnelle présentation du calendrier.

À quoi servent vos participations et dons aux diverses opérations ?

Grâce à vous et à la municipalité nous avons financé :

- De l'habillement
- Un permis poids lourd
- Du matériel et fournitures de secourisme
- L'entretien des véhicules
- Le fonctionnement du centre

Si vous êtes intéressé pour rejoindre notre corps nous serions heureux de vous accueillir pendant les manœuvres, ou alors contactez-nous à l'adresse mail : [cpi.ars01@gmail.com](mailto:cpi.ars01@gmail.com)



**50**  
interventions

Nous avons effectué au 1<sup>er</sup> octobre environ 50 interventions, en légère baisse par rapport à l'année dernière. À noter que cette année nous avons réalisé de nombreuses interventions concernant les destructions d'hyménoptères (guêpes et frelons).



**3**  
nouvelles  
personnes

Notre effectif est encore à la hausse puisque nous avons pu recruter à nouveau 3 nouvelles personnes. Nous leur souhaitons une bonne intégration et une longue carrière avec les pompiers de Ars-sur-Formans :

Nous avons le plaisir de vous présenter Laetitia Roth, Carmen Pacheco ainsi que Remy Dalmais.

*Laetitia Roth, Carmen Pacheco*



# Et la Communauté de communes ?

VOS ÉLUS S'ENGAGENT : RICHARD PACCAUD - STÉPHANIE PALLIER - COMMUNAUTAIRES

19 COMMUNES

38 500 HABITANTS

180 KM<sup>2</sup>

K. Fatet - M. Rongeon

## TOURISME ET LOISIRS

- > Gestion de l'espace culturel communautaire «La Passerelle» comprenant une médiathèque, une école de musique, un cinéma et un centre d'interprétation de l'architecture et du patrimoine.
- > Développement du réseau des bibliothèques du territoire.
- > Soutien aux écoles de musique du territoire dans leur fonctionnement annuel.
- > Mise en œuvre du label « Pays d'art et d'histoire » accordé par le Ministère de la Culture.
- > Restauration et entretien du petit patrimoine des communes : lavoirs, portes de ville, Croix de Mission, statues, puits, sculptures, tableaux...
- > Soutien aux associations à vocation patrimoniale dans leurs actions de niveau intercommunal.

Ch. Dutruge - E. Chastan

## DÉVELOPPEMENT ÉCONOMIQUE

- > Promotion économique du territoire et la commercialisation de ces zones d'activités
- > Soutien à l'insertion socioprofessionnelle et au développement de l'emploi
- > Aide à la création d'entreprises
- > Mise en œuvre d'une opération de soutien à l'artisanat et au commerce (ORC) permettant de financer la modernisation de petites entreprises

Ch. Dutruge - M. Rongeon

## ENVIRONNEMENT

- > Étude et suivi des schémas d'assainissement collectif et non collectif.
- > Création et gestion des réseaux de collecte des eaux usées, et des systèmes d'épuration (17 stations).
- > Construction de la station d'épuration des bords de Saône à Massieux.
- > Contrôle et entretien des systèmes d'assainissement non collectif
- > Mise en œuvre d'un programme de valorisation des bords de Saône pour conserver leurs caractères naturels propices aux activités de loisirs.
- > Actions d'information et de sensibilisation à la maîtrise de l'énergie

K. Fatet - J. Duboys

## AMÉNAGEMENT DE L'ESPACE

Mise en œuvre du développement du territoire (urbanisme, habitat, transport) en lien avec le schéma de cohérence territoriale (SCOT).

S. Pallier - C. Assie

## ACTION SOCIALE

- > 6 multi-accueils du territoire sont gérés par trois associations
- > 6 structures associatives gérant le réseau des animateurs enfance jeunesse
- > 350 assistantes maternelles

M. Morel - V. Watrin

## ÉQUIPEMENTS SPORTIFS

- > Gestion de plusieurs équipements pour une double utilisation : scolaire et associative
- > Suivi de la construction du gymnase du futur collège de Trévoux
- > Prise en charge des déplacements des élèves des collèges et du lycée vers la piscine de Trévoux

Ch. Dutruge - M. Rongeon

## COLLECTE ET TRAITEMENT DES DÉCHETS

Déchets des ménages et déchets assimilés. Enlèvement des épaves automobiles en partenariat avec le conseil départemental.

K. Fatet - J. Duboys

## LOGEMENT

- > Participation à la réalisation d'opérations de construction de logement social
- > Mise en œuvre du programme local de l'habitat (PLH)

Ch. Dutruge - M. Rongeon

## AMÉNAGEMENT, ENTRETIEN ET GESTION DES AIRES D'ACCUEIL DES GENS DU VOYAGE ET DES TERRAINS FAMILIAUX LOCATIFS

Th. Delamare - S. Di Ruscio

## GESTION DES MILIEUX AQUATIQUES ET PRÉVENTION DES INONDATIONS (GEMAPI)

K. Fatet - J. Duboys

## DÉPLACEMENTS

- > Étude, organisation et gestion du réseau de transports en commun Saônibus sur le territoire.
- > Organisation et gestion des transports scolaires en partenariat avec le Conseil Départemental.
- > Participation aux études du projet de tram-train entre Trévoux et Sathonay et aménagements connexes au projet de tram-train.
- > Définition d'un plan d'ensemble de voies cyclables et entretien de celui-ci.



# LISTE DES ASSOCIATIONS

## A.P.E.L.

250 rue des écoles 01480 Ars-sur-Formans  
Wehbe Paul - 06 64 19 93 67  
apel.ecoledupetitberger@gmail.com

## Ars Ticot

363 rue Jean Marie Vianney  
01480 Ars-sur-Formans  
Alexandre Raby  
07 70 75 39 18 - Poissonrouge01@free.fr

## Alcooliques Anonymes

363 rue Jean Marie Vianney  
01480 Ars-sur-Formans - Jean Pierre  
04 27 49 26 54

## Amicale des Donneurs de sang

370 rue Jean Marie Vianney  
01480 Ars-sur-Formans  
Jean Michel BOUSSAND - 04 74 00 74 63  
jmd.boussand@hotmail.com

## Amicale des Sapeurs Pompiers

Gwladys ALVES 01480 Ars-sur-Formans  
06 43 17 18 50 - cpi.ars01@gmail.com  
http://www.cpi-ars.org

## Ars en Fête

363 rue Jean Marie Vianney  
01480 Ars-sur-Formans  
Roger VEIGA 06 02 66 71 15  
arsenfete@yahoo.fr  
http://ars-en-fete.e-monsite.com/

**Association Grain de Sel** – Espace de Vie Sociale - Activités sportives culturelles – Accueil Collectif de Mineurs - 111 rue Jean Marie Vianney 01480 Ars-sur-Formans  
Christophe Chavanel

Philippe CINIÉ - 04 74 00 16 94  
graindesel01@gmail.com  
http://www.graindesel01.fr  
Facebook : GrainDeSel01480

## Association Gym Volontaire d'Ars

363 rue Jean Marie Vianney  
01480 Ars-sur-Formans  
Magali LAPIERRE - 04 74 08 12 30  
06 85 02 48 82 - gym.ars@laposte.net  
magali.lapierre1968@gmail.com

## Cercle de l'amitié

177 chemin des Muriers 01480 Ars-sur-Formans  
Bernard DOSDOGHROUYAN  
06 70 28 65 54  
bernard.dosdoghrouyan@orange.fr

## Comité de Jumelage ARS/FREIHALDEN

363 rue Jean Marie Vianney  
01480 Ars-sur-Formans  
Eric Chastan - 06 78 47 04 54  
Jumelage.ars01@gmail.com

## Coup de théâtre

Evelyne Montagnon - 06 52 65 89 02  
coupdetheatre01390@gmail.com

## G.A.C.

Groupement des Artisans Commerçants  
363 rue Jean Marie Vianney  
01480 Ars-sur-Formans  
Philippe LAROCHE/Vincent MOREL  
http://www.ars-gac.fr

## Jeu Pour Tous

202 allée Champs de Marylisse 01480 Ars-sur-Formans - Fabien ALLOIS  
04 74 08 15 72  
jeupourtous@free.fr  
http://jeupourtous.free.fr

## Les Loupiots

363 rue Jean Marie Vianney  
01480 Ars-sur-Formans  
Amandine Guilhaud  
06 10 21 75 97 - memere.69@hotmail.fr  
http://loupiotsdars.free.fr

## OGEC du Petit Berger

250 rue des Ecoles 01480 Ars-sur-Formans  
Alvina Lavril - ogec@ecoledupetitberger.fr  
http://www.ecoledupetitberger.fr

## Société de Chasse

87, route de Reyrieux - 01600 Misérieux  
Patrick Barrier - 06 10 78 93 57  
chassemiserieux@hotmail.fr

## Sou de l'école Stéphane Hessel

111 rue Jean Marie Vianney  
01480 Ars-sur-Formans  
Stéphanie MEUNIER  
06 11 42 08 09 lesou.ars@gmail.com  
http://soudars.free.fr

## Tennis club du Haut Formans

Au Bourg 01480 Savigneux  
Ars-sur-Formans Sylvain BELLERY  
tennisclub.hautformans@gmail.com

## Sporting Club des mille étangs

108 rue Pierre Colas 01330 Ambérieux en Dombes Joseph Duvivier  
scme-581373@lrafoot.org  
http://scme.footeo.com/

## Classe en 0

117, chemin des Troènes  
01480 Ars-sur-Formans - Patrick Vivona  
classe1ars@hotmail.fr

## Classe en 1

Patrick VIVONA

## Classe en 2

19 Allée des Champs de Marylisse  
01480 Ars-sur-Formans - Philippe CINIÉ  
04 74 00 77 53 - cinierphilippe@gmail.com

## Classe en 3

476 rue Jean Marie Vianney  
01480 Ars-sur-Formans - Guy ECHALLIER  
guy.echallier@orange.fr

## Classe en 4

476 rue Jean Marie Vianney  
01480 Ars-sur-Formans  
Mathieu ECHALLIER  
06 64 39 19 46  
lavaguedes4@gmail.com

## Classe en 5

1340 rte départ 904  
01480 Ars-sur-Formans  
Lydie SANDRON 06 61 19 13 35  
sandronlydie@gmail.com

## Classe en 6

53 chemin des muriers  
01480 Ars-sur-Formans  
Jacques MARTINS - 04 74 08 10 26  
jacketh@free.fr

## Classe en 7

53 chemin des Muriers  
01480 Ars-sur-Formans  
Catherine MARTINS  
laseptars@gmail.com

## Classe en 8

Nicolas FOUGEROUSE - 06 98 68 42 88  
classe8ars@gmail.com

## Classe en 9

223 rue des gardes 01480 Ars-sur-Formans  
Frédéric ROBERT - 04 74 08 14 66  
06 81 94 41 73  
fred.robert01@wanadoo.fr



## GRAIN DE SEL

### Retour sur l'Assemblée Générale

Initialement prévue pour le mois de mars, l'Assemblée Générale s'est finalement déroulée le 30 septembre 2020, crise sanitaire oblige. L'occasion pour les adhérents, les membres du Conseil d'Administration et les professionnels de Grain de Sel de faire le point sur l'année 2019 ainsi que sur la rentrée 2020.

Suite à cette Assemblée Générale, Grain de Sel va s'investir encore plus pour améliorer sa communication auprès des adhérents. Néanmoins, la structure ne peut fonctionner de façon optimale sans de nouveaux bénévoles.



*Pourquoi être bénévole à Grain de Sel?*

Tout d'abord, un Espace de Vie Sociale est un lieu d'animation de la vie sociale permettant aux habitant-e-s d'exprimer, de concevoir et de réaliser leurs projets. **Être bénévole permet de s'enrichir humainement, partager ses connaissances, créer des projets en collaboration avec les salariés.**

**Chacun peut s'engager selon son envie :** certains, en intégrant le Conseil d'Administration (CA) pour prendre des décisions, d'autres pour donner leur avis dans des commissions, aider sur telle ou telle manifestation, sur de l'aide aux devoirs, de la lecture ou des contes ou simplement pour accompagner les enfants lors de trajets (pédibus)...

En tant que bénévole, vous pourrez donner votre avis et participer à un projet collectif.



*Comment devenir bénévole à Grain de Sel?*

Vous pouvez devenir bénévole n'importe quand ! **Il suffit de prendre contact avec l'association Grain de Sel.**

Pour devenir membre du CA, il faudra présenter sa candidature à la prochaine Assemblée Générale (en général au printemps de chaque année) mais vous pouvez également anticiper votre candidature en étant invité à participer à certains conseils d'administration de manière consultative.



### LES NOUVEAUTÉS 2020-2021

Le confinement nous a permis de mettre en place un **nouvel outil de communication** : « **Le Lien** » que nous continuons à rédiger régulièrement. Dans cette newsletter, nous relayons les informations utiles de Grain de Sel mais aussi des informations pratiques concernant le département de l'Ain et le territoire.

**Sur le pôle « ateliers sportifs et culturels »**, les horaires des ateliers pour les enfants ont été aménagés pour faciliter la vie des familles.

**Du côté du pôle « lien social »**, les animations reprendront dès que possible.

**Et enfin pour le pôle « enfance jeunesse »**, l'accueil de loisirs sera ouvert une semaine de plus que d'habitude pendant les vacances d'été (du 05 Juillet au 06 Août et du 23 Août jusqu'à la veille de la rentrée scolaire)







## NUISANCES SONORES



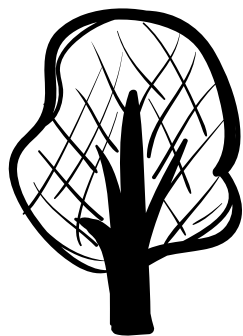
Il est rappelé qu'un arrêté préfectoral réglemente le bruit de voisinage. L'usage de matériel de jardinage (tondeuse, débroussailleuse, souffleur thermique...) de bricolage et de tout appareil susceptible de gêner le voisinage en raison de leur intensité sonore n'est autorisé que :

### Les jours ouvrables

de 8 h à 12 h et de 14 h à 19 h 30

Le samedi de 9 h à 12 h et de 15 h à 19 h

Les dimanches et jours fériés de 10 h à 12 h



## Entretien des haies

Il est rappelé que la hauteur des haies est limitée à 2 mètres. Elles ne doivent en aucun cas déborder les limites du terrain ou du muret de soutènement et ne doivent gêner ni l'éclairage public ni la signalisation.

## Brûlage des déchets verts

Il est strictement interdit de brûler et de laisser consumer les déchets végétaux et tout autre déchet.



## Éclairage public



Lorsqu'un lampadaire ne fonctionne plus **RELEVER LE NUMÉRO** inscrit sur le mât et le communiquer au secrétariat de mairie qui fera procéder à sa réparation.

## Infos pratiques

### ORDURES MÉNAGÈRES

**Attention : Bacs roulants obligatoires - les sacs-poubelles en vrac ne seront pas ramassés.**



Vous pouvez vous procurer des bacs roulants dans tous magasins de bricolage et d'équipement de la maison ou auprès de la CCDSV en appelant le 04 74 00 19 02 ou le 04 74 08 97 66

contact@ccdsv.fr - www.ccdsv.fr

Ces bacs ne peuvent en aucun cas rester sur la voie publique. Ils doivent être sortis la veille du jour de la collecte (le mercredi soir), sauf en cas de jour férié.

140 litres = 40 € / 240 litres = 50 €

Composteurs : Bois 30 € / Plastique : 20 €



### POINTS PROPRETÉ

Trois points de recyclage sont implantés dans la commune :

- Près de la salle polyvalente
- À proximité du jeu de boules – chemin de la Percellière
- Sur le parking non goudronné (centre du village)

Si vous déposez des déchets à côté ou dans le fossé, vous êtes passible d'une amende 5<sup>e</sup> catégorie : 1 500 €



### PILES



Les piles usagées peuvent être déposées en Mairie.

## \*\*Numéros utiles\*\*

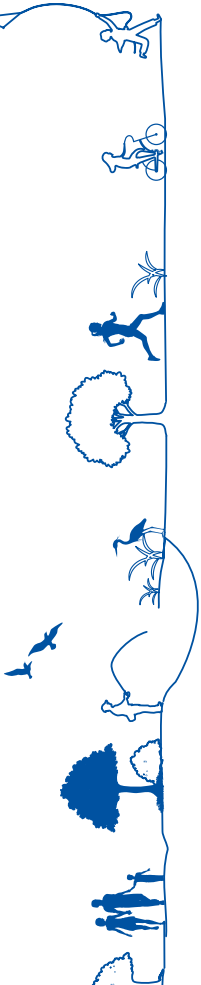
• Pharmacie de garde .....	3237
• Pompiers .....	18
• SAMU .....	15
• Gendarmerie .....	17
• Urgences européennes .....	112
• Enfance maltraitée .....	119
• Médecin de garde .....	15
• Centre antipoison .....	04 78 54 14 14
• SPA .....	04 78 38 71 71
• SUEZ (problèmes facturation) .....	0 977 401 130
• Urgence eau SUEZ .....	0 810 848 848
• Dépannage EDF .....	04 74 00 83 12
• Dépannage GDF .....	0 810 800 801
• Urgence Assainissement .....	06 08 31 47 75
• École publique Stéphane Hessel ecolehessel-ars@orange.fr .....	04 74 00 74 35
• La Banque Postale Ars horaires : du lundi au samedi de 9 h à 11 h 30....	04 74 00 74 63



# 2021



## CALENDRIER DES MANIFESTATIONS



### Janvier

V	1	
S	2	
D	3	
L	4	
M	5	
M	6	4
J	7	
V	8	
S	9	
D	10	
L	11	
M	12	
M	13	•
J	14	2
V	15	
S	16	
D	17	Salon du livre ancien et de la littérature jeunesse OT
L	18	
M	19	
M	20	3
J	21	
V	22	Jumelage AG - Ambérieux
S	23	Conférence Astrid OT
D	24	
L	25	
M	26	
M	27	
J	28	4
V	29	Don du sang AG - Ambérieux
S	30	Concert Sou de l'école S. Hessel
D	31	

### Février

L	1	
M	2	
M	3	5
J	4	
V	5	Repas dansant Classe en 1
S	6	Foire aux Vins OT/Rotary club
D	7	
L	8	•
M	9	•
M	10	6
J	11	
V	12	
S	13	
D	14	
L	15	
M	16	
M	17	
J	18	7
V	19	
S	20	
D	21	Tournoi en salle SCME
L	22	
M	23	
M	24	8
J	25	
V	26	
S	27	
D	28	

### Mars

L	1	
M	2	
M	3	
J	4	Don du sang Savignieux
V	5	Banquet Chasse
S	6	Conférence Astrid OT
D	7	
L	8	
M	9	
M	10	10
J	11	
V	12	
S	13	Théâtre Sou de l'école
D	14	Choucroute Jumelage
L	15	
M	16	
M	17	
J	18	14
V	19	
S	20	Soirée AP-EL de l'école P. Berger
D	21	Salon chocolat, thé, café OT
L	22	
M	23	
M	24	12
J	25	
V	26	
S	27	Repas dansant SCME
D	28	11
L	29	
M	30	
M	31	13

### Avril

J	1	
V	2	
S	3	
D	4	
L	5	
M	6	
M	7	
J	8	
V	9	
S	10	
D	11	Week-end conscrits Classe en 1
L	12	•
M	13	
M	14	15
J	15	
V	16	
S	17	
D	18	
L	19	
M	20	
M	21	
J	22	16
V	23	
S	24	
D	25	Vide-greniers Arts en fête
L	26	
M	27	
M	28	
J	29	
V	30	17

### Mai

S	1	
D	2	
L	3	
M	4	
M	5	
J	6	Don du sang Frans
V	7	
S	8	
D	9	
L	10	
M	11	•
M	12	
J	13	Tournoi sur herbe SCME
V	14	Tournoi sur herbe SCME
S	15	
D	16	
L	17	
M	18	
M	19	
J	20	20
V	21	
S	22	
D	23	
L	24	
M	25	
M	26	
J	27	
V	28	
S	29	
D	30	
L	31	

### Juin

M	1	
M	2	
J	3	22
V	4	
S	5	
D	6	
L	7	
M	8	
M	9	
J	10	23
V	11	•
S	12	
D	13	Pétanque Classe
L	14	
M	15	
M	16	
J	17	24
V	18	Journée club SCME
S	19	Animations Grain de Sel
D	20	
L	21	
M	22	
M	23	
J	24	25
V	25	Pétanque Pomiériers
S	26	Fête de fin d'année École S. Hessel
D	27	Pétanque SCME
L	28	
M	29	
M	30	26

Les dates des vacances scolaires sont conformes au J.O. du 2 août 2019 et données à titre indicatif par l'éditeur sans engager sa responsabilité.



# Juillet

J	1	€
V	2	
S	3	Kermesse École P. Berger
D	4	
L	5	
M	6	
M	7	27
J	8	
V	9	Fête du plan d'eau
S	10	
D	11	
L	12	
M	13	
M	14	28
J	15	
V	16	
S	17	
D	18	
L	19	
M	20	
M	21	29
J	22	
V	23	
S	24	
D	25	
L	26	
M	27	
M	28	
J	29	Don du sang Ais
V	30	€
S	31	€

# Août

D	1	
L	2	
M	3	Fête du Saint Curé d'Ars
M	4	34
J	5	
V	6	
S	7	
D	8	
L	9	
M	10	
M	11	32
J	12	
V	13	
S	14	
D	15	
L	16	
M	17	
M	18	33
J	19	
V	20	
S	21	
D	22	
L	23	
M	24	
M	25	34
J	26	
V	27	
S	28	
D	29	
L	30	€
M	31	

# Septembre

M	1	35
J	2	
V	3	
S	4	Forum des Asso Mairie
D	5	
L	6	
M	7	
M	8	36
J	9	
V	10	
S	11	
D	12	
L	13	
M	14	
M	15	37
J	16	
V	17	
S	18	
D	19	
L	20	
M	21	
M	22	38
J	23	
V	24	
S	25	
D	26	
L	27	
M	28	
M	29	€
J	30	€
D	31	-1h

Les dates des vacances scolaires sont conformes au J.O. du 2 août 2019 et données à titre indicatif par l'éducateur sans engager sa responsabilité.

# Octobre

V	1	
S	2	
D	3	
L	4	
M	5	
M	6	40
J	7	Don du sang Chaleins
V	8	
S	9	Soirée GAC
D	10	
L	11	
M	12	
M	13	44
J	14	
V	15	
S	16	
D	17	
L	18	
M	19	
M	20	42
J	21	
V	22	
S	23	
D	24	
L	25	
M	26	
M	27	43
J	28	€
V	29	
S	30	
D	31	

# Novembre

L	1	
M	2	
M	3	
J	4	44
V	5	
S	6	
D	7	
L	8	
M	9	
M	10	45
J	11	
V	12	
S	13	Soirée Cabaret Jumelage
D	14	
L	15	
M	16	
M	17	46
J	18	
V	19	Soirée Cabaret Jumelage
S	20	Vente de boudins et caillettes SCME
D	21	Bourse aux jouets Les Loupiots
L	22	47
M	23	
M	24	
J	25	
V	26	€
S	27	€
D	28	
L	29	
M	30	

# Décembre

M	1	48
J	2	
V	3	
S	4	
D	5	Repas des ancêtres CCAS
L	6	
M	7	Illuminations OI
M	8	Marché de Noël APEL
J	9	
V	10	Marché de Noël Soc. de l'école S. Hessel
S	11	
D	12	
L	13	
M	14	
M	15	50
J	16	
V	17	
S	18	
D	19	
L	20	
M	21	
M	22	
J	23	54
V	24	
S	25	
D	26	
L	27	€
M	28	
M	29	
J	30	Don du sang Vileneuve
V	31	52

ZONE A

Besançon, Bordeaux, Clermont-Ferrand, Dijon, Grenoble, Limoges, Lyon, Poitiers

ZONE B

Aix-Marseille, Amiens, Caen, Lille, Nancy-Metz, Nantes, Nice, Orléans-Tours, Reims, Rennes, Rouen, Strasbourg

ZONE C

Créteil, Montpellier, Paris, Toulouse, Versailles



## DÉCHETTERIES

PARTICULIERS : ENCOMBRANTS ET DÉCHETS VERTS  
Déchetterie du Pardy - ZA du Pardy - 01480 FRANS  
04 74 60 81 36

Ouverture : **ÉTÉ du 1<sup>er</sup> avril au 30 septembre**

Du lundi au vendredi de 9 h à 12 h et de 14 h à 18 h  
Le samedi de 9 h à 18 h

**HIVER du 1<sup>er</sup> octobre au 31 mars**

Du lundi au vendredi de 9 h à 12 h et de 14 h à 17 h  
Le samedi de 9 h à 17 h

(Dimanches et jours fériés exclus)

Pour les voitures particulières, les cartes d'accès à la déchetterie sont à retirer en mairie. Pour les autres véhicules, les cartes payantes sont à retirer au Service gestion des déchets.

## AUTORISATION DE SORTIE DU TERRITOIRE DES ENFANTS MINEURS (AST)

Depuis le 15 janvier 2017, un enfant mineur qui vit en France et voyage à l'étranger seul ou sans être accompagné par l'un de ses parents doit être muni d'une autorisation de sortie du territoire (AST). Il s'agit d'un formulaire établi et signé par un parent (ou responsable légal). Un enfant voyageant avec son père ou sa mère n'a donc pas besoin d'une AST. Le formulaire doit être accompagné de la photocopie d'une pièce d'identité du parent signataire.

<https://www.service-public.fr/particuliers/vosdroits>

## CARTE NATIONALE D'IDENTITÉ

Application du décret ministériel du 09/02/2017

PLUS DE DEMANDE DE CARTE D'IDENTITÉ À ARS

Depuis le 21 mars les demandes de cartes nationales d'identité comme les demandes de passeport devront se faire dans des mairies dotées d'un système de recueil.

Listes des mairies les plus proches : Reyrieux, Bourg-en-Bresse, Châtillon-sur-Chalaronne, Miribel, Montluel, Trévoux, Villars-les-Dombes, etc.

**Depuis le 1<sup>er</sup> janvier 2014, la durée de validité de la carte nationale d'identité sécurisée (carte plastifiée) est passée de 10 à 15 ans pour les personnes majeures, y compris pour les cartes en cours de validité.** La date de validité inscrite sur votre carte n'est cependant pas modifiée, ce qui implique quelques précautions quand vous voyagez à l'étranger. Cette extension de validité, qui vise à la simplification des démarches administratives, s'applique également aux cartes en cours de validité, c'est-à-dire délivrées entre le 1<sup>er</sup> janvier 2004 et le 31 décembre 2013. Celles-ci n'ont cependant pas besoin d'être renouvelées ; elles bénéficieront automatiquement d'une extension de validité de 5 ans.

**Les mineurs (moins de 18 ans) ne sont pas visés par cette réforme : leur carte d'identité reste valable 10 ans.**

En cas de voyage à l'étranger avec une carte d'identité dont la durée de validité est dépassée depuis moins de 5 ans, le ministère des Affaires Étrangères conseille de se munir du document prochainement disponible sur son site internet (rubrique conseils aux voyageurs) et qui atteste, dans les langues des pays concernés, de cette prolongation de validité. Dans la mesure du possible, l'utilisation du passeport est cependant préconisée pour voyager hors Union Européenne.

## PLATEFORME DE COMPOSTAGE ARNAS

Ouverte aux professionnels et aux particuliers.

Pour les végétaux en grosse quantité. Tarifs sur place.

04 74 09 13 38

## RECENSEMENT MILITAIRE

Le recensement est obligatoire pour les jeunes gens, filles et garçons. Ils doivent impérativement se faire recenser en mairie dans les jours qui suivent leurs 16 ans, avec le livret de famille et la carte d'identité en cours de validité.

Le CSN ne reçoit pas de public. Accueil téléphonique : 09 70 84 51 51

- du lundi au jeudi : 8 h - 12 h / 13 h 30-16 h 30

- vendredi : 8 h - 11 h 30

Site à consulter : <http://vosdroits.service-public.fr/particuliers>

## URBANISME

« Après une phase expérimentale qui a permis de recueillir les avis des utilisateurs », le ministère de la Transition écologique et Service-public.fr viennent de mettre en ligne la version définitive de l'Assistance aux demandes d'autorisation d'urbanisme (ADAU).

« Destinée aux particuliers comme aux professionnels », cette nouvelle démarche en ligne permet donc de constituer un dossier de demande d'autorisation d'urbanisme, tel qu'un permis de construire, un permis d'aménager ou encore un permis de démolir.

Une fois finalisé, l'usager n'a plus qu'à récupérer son dossier complété pour le déposer en mairie.

Les différents formulaires Cerfa restent, toutefois, toujours disponibles directement sur le site : [Service-public.fr](http://Service-public.fr).



XAVIER BRAILLON

Sté Xavier Braillon Entreprise Générale du Batiment  
82 Rue Victor Hugo - 71000 MACON

Tél 07.63.19.02.55 / 06.61.57.80.46  
[xavier.brailon69@gmail.com](mailto:xavier.brailon69@gmail.com)

Charpente . Couverture . Zinguerie . Isolation .....  
Menuiserie (escalier sur mesure, Aménagement ext. et int.)



## LES LOUPIOTS

**Nos séances des lundis et jeudis matin ayant été suspendues pendant plus de 6 mois, nous avons mis en place, tout naturellement et dès le déconfinement, des petits temps collectifs à l'extérieur.**

Nous nous retrouvons, les matins et par petits groupes, pour des balades (village, plan d'eau, bois de Cibeins...) ou pour des "retrouvailles" à l'aire de jeux.

Ces sorties ont permis aux enfants accueillis de rester en contact et jouer entre eux.

Les Assistantes Maternelles ont pu aussi se retrouver et échanger sur la situation et les problèmes rencontrés.

Le beau temps persistant, les jolis coins de notre village et l'aire de jeux ont ainsi permis à tous de passer de beaux moments de partage et de convivialité.



### Vous cherchez des Assistant(e)s maternel(le)s ?

- **Karine Allois** ..... 04 74 08 15 72  
202, Allée des champs de Marylisse
- **Fabien Allois** ..... 04 74 08 15 72  
202, Allée des champs de Marylisse
- **Muriel Alves** ..... 04 74 00 72 75  
8, Allée du Tonneau
- **Delphine Berton** ..... 06 08 93 14 61  
182, allée du domaine des accacias
- **Maud Bonnard** ..... 06 83 10 17 07  
25, impasse du Domaine de Montratay
- **Amandine Chomel** ..... 06 61 14 48 89  
1347, route départementale 904
- **Frédérique De Nas de Tourris** .... 07 77 08 09 95  
64, allée des Garennes
- **Angélique Duboys** ..... 06 89 10 72 68  
169, allée du Domaine de Montratay
- **Véronique Ferraton** ..... 06 70 19 73 13  
114, rue des Gardes
- **Amandine Guilhaud** ..... 06 13 88 99 04  
37, allée des Coquelicots
- **Pascale Larras** ..... 06 30 91 43 08
- **Stéphanie Meunier** ..... 06 11 42 08 09  
14 impasse des acacias
- **Sandra Montrade** ..... 06 10 21 75 97  
29, Allée Sainte Philomène
- **Sylvie Padilla** ..... 07 67 60 03 39  
125, Allée du domaine de Bérangère
- **Sylvie Sandron** ..... 06 21 57 08 99  
117, Chemin des Troènes
- **Andrée Sautel** ..... 04 74 08 10 28  
46, Allée du Micholet
- **Frédérique Tauveron** ..... 07 61 00 81 22  
67, Chemin du Tonneau
- **Maryse Trichet** ..... 09 53 55 19 38  
19, Allée des Garennes



## ÉCOLE DU PETIT BERGER

**Cette année scolaire 2019-2020 est inédite et restera en mémoire...**

Dès le mois de mars, il a fallu se réinventer, innover afin d'assurer le suivi de nos élèves.

Très peu ont décroché : bravo aux parents !

C'est avec une grande impatience que nous avons retrouvé tous nos élèves début septembre.

- Classe de PS-MS avec M<sup>mes</sup> Elisa PLECHE, Anne-Sophie DERUDDER le lundi et M<sup>me</sup> Karine VIALLET

(aide-maternelle)

- Classe de GS-CP avec M<sup>me</sup> Magalie AUGÉ et M<sup>lle</sup> Carla ISIDRO (aide-maternelle en apprentissage auprès des GS)

- Classe de CP-CE1 avec M<sup>me</sup> Marie-Odile LEPAGE-HYVRARD

- Classe de CE2-CM1 avec M<sup>me</sup> Nathalie THOUMYRE

- Classe de CM1-CM2 avec M<sup>mes</sup> Bernadette BLANC et Anne-Sophie DERUDDER le mardi.

**Les activités scolaires ont toutes repris en nous adaptant évidemment avec la contrainte des gestes barrières.**

- M. Julien PEYTOUREAU (Moniteur d'E.P.S.) le jeudi matin des GS au CM2.

- M<sup>mes</sup> Sylvie CHATELAIN et Patricia DUSSAP (Aides de Vie Scolaire)

- M<sup>me</sup> Françoise MARTIN (Professeur des écoles ASH) le vendredi toute la journée.

- M<sup>me</sup> Sarah PITIOT (professeur de musique) le vendredi matin pour tous les élèves de l'école.

- M. Médéric GARNIER DES GARETS D'ARS (English Sport Games) le mardi après-midi pour le cycle 3.

### NOTRE PROJET

Création d'une comédie musicale  
« Et si Mozart avait entendu du jazz... »  
avec l'association « trouver les mots » avec  
laquelle nous avons déjà travaillé  
il y a cinq ans.

L'APEL finance ce projet qui s'adresse à  
toutes les classes de janvier au 3 juillet,  
jour du spectacle.



Que dire de l'année scolaire  
2019/2020 ?

### CROSS

Elle a bien débuté par un cross mi-octobre, pour l'association ELA, association européenne contre les leucodystrophies. Les fonds récoltés lui ont été reversés, une élève devait partir en tant qu'ambassadrice de l'école à Paris, mais le virus et le confinement en ont décidé autrement.



### MARCHÉ DE NOËL

L'année s'est poursuivie par le traditionnel marché de Noël, le 8 décembre 2019, où la vente de merveilleux objets confectionnés par les parents et les enfants de l'école a permis à l'APEL de constituer une somme d'argent qui devait servir à financer un projet « sciences ». Là encore, ça n'a pas pu avoir lieu. D'autres événements ont dû être annulés, comme la fête du Petit Berger ou la kermesse de fin d'année.



### PROJET MUSICAL

Mais, en 2020/2021, nos enfants vont pouvoir profiter d'un grand projet musical avec une équipe d'artistes professionnels. Chaque classe va pouvoir composer sa chanson pour la création d'une comédie musicale qui sera présentée à la kermesse de fin d'année.

D'autres manifestations sont prévues permettant à l'APEL d'être présente auprès de nos enfants comme de l'équipe pédagogique afin de leur assurer une scolarité meilleure.

Paul WEHBE  
Président de l'APEL



## ÉCOLE PRIMAIRE STÉPHANE HESSEL

Après une fin d'année scolaire mouvementée, les 103 élèves de l'école Stéphane Hessel ont pu faire leur rentrée le 1<sup>er</sup> septembre 2020.

L'équipe éducative, pour cette année scolaire, est la suivante :

- M<sup>me</sup> Gaëlle Liange à la charge des CM1/CM2
- M<sup>me</sup> Katy Bacon-Brunet s'occupe des CE1/CE2 et de la direction, elle est déchargée le mardi et remplacée par M<sup>me</sup> Julie Chiollaz.
- M<sup>me</sup> Gladys Viennot a la classe des GS/CP
- M<sup>me</sup> Pascale Normand a la charge de la classe maternelle PS/MS. M<sup>me</sup> Cindy Chanrion assure son complément de temps.

M<sup>me</sup> Mireille Tardy et M<sup>me</sup> Sylvie Nouhaud sont les ATSEM des classes de maternelles.

Équipe éducative de l'école primaire Stéphane Hessel.



Malgré un protocole sanitaire strict, enfants et adultes ont retrouvé avec joie le chemin de l'école.

*L'ensemble des élèves et l'équipe pédagogique vous souhaitent à tous une excellente année*

☆ 2021



## LE SOU DE L'ÉCOLE

Le Sou de l'école Stéphane Hessel organise tout au long de l'année diverses manifestations afin de pouvoir contribuer à la réalisation de projets éducatifs et pédagogiques pour les enfants de l'école.

En novembre 2019, le Sou a organisé un concert sur le thème des musiques de films et de dessins animés avec la Lyre Veranaise, harmonie de 50 musiciens orchestrée par Cédric Subrin qui a eu un franc succès.

Pour cette année scolaire, le Sou a décidé de privilégier les actions à distance au vu du contexte actuel dû à la crise sanitaire avec une vente de sapins et de chocolat pour Noël, mais également des ventes de pizzas.

Ces différentes actions menées permettent de récolter des fonds pour les enfants. Pour leur permettre de profiter d'animations et de sorties durant l'année.





Marie-Hélène Braillon :  
06 75 40 06 62  
Bernard Dosdoghrouyan :  
06 70 28 65 54

## CERCLE DE L'AMITIÉ

**Cette année n'a pas été une année ordinaire. Comme toutes les associations, nous avons subi la crise du Covid 19. Nous avons été obligés d'arrêter nos rencontres du vendredi après-midi, et nos sorties prévues. Ne perdons pas espoir, ce ne sera que partie remise !**

Nous avons cette année 8 conscrits de la classe en 0.

2 - 90 ans : Alice Lehall et Claudius Lassagne

4 - 80 ans : Suzanne Pontus, Eliane Lachaze, Andrée Bouvier et Bernadette Gérardeau

2 - 70 ans : Marie-Hélène Braillon et Bernard Dosdoghrouyan

Il était prévu de leur remettre à chacun un panier garni, mais avec le confinement, les membres du bureau ont décidé de leur remettre à chacun en particulier. Merci à eux.

**Pour le début de l'année scolaire, pas de reprise le vendredi. Quelques adhérents ont été affectés par le virus, mais tout est rentré dans l'ordre. Nos anciens ont bien résisté et c'est tant mieux ! Nous souhaitons à tous de retrouver et garder la forme.**

C'est avec beaucoup de plaisir que nous avons pu nous retrouver le vendredi 2 octobre pour un repas au restaurant à St Olive, nous étions 20. Ce repas a été apprécié à l'unanimité ; si dehors il y avait une pluie battante, à l'intérieur le soleil était dans nos cœurs. Gardons confiance de nous retrouver dans les jours à venir pour reprendre nos activités. Nous présentons à tous, nos meilleurs vœux pour 2021.

## JEU POUR TOUS

Malgré le confinement, Jeu Pour Tous a continué ses activités en 2020 et nos membres ont pu profiter des jeux empruntés pour s'occuper ou occuper leurs enfants à domicile... **Par la suite, et dans le respect des règles imposées par l'État et la municipalité d'Ars-sur-Formans, nous avons pu à nouveau nous retrouver les vendredis soir 20 h 30 dans la salle des associations de l'école publique.**

N'hésitez pas à venir tester l'un de nos 150 jeux, il y en aura sûrement un qui vous plaira et vous aidera, qui sait, à passer le prochain confinement avec une bonne activité ludique.

Bonne année 2021 !



**LALY PERE ET FILS**  
ENTRETIEN PARC & JARDIN  
AMENAGEMENT PAYSAGER  
PETITE MAÇONNERIE PAYSAGERE  
PETIT TERRASSEMENT  
ELAGAGE ET ABATTAGE

06 03 86 03 17  
06 16 19 73 86  
04 74 67 95 37  
51, imp. du Perrat - 01480 Fareins  
lalybruno.espacesverts@wanadoo.fr

**CRÊPERIE DES DOMBES**  
FORMULE SUR PLACE OU À EMPORTER  
SERVICE NON-STOP 7/7

**Tél. 04 74 00 72 47**  
[creperiedesdombes.fr](http://creperiedesdombes.fr)  
486, RUE JEAN-MARIE VIANNEY  
01480 ARS-SUR-FORMANS





## JUMELAGE, ET MAINTENANT...

Nous espérons que la rentrée nous permettrait de reprendre nos activités normalement !!

Il n'en a rien été et face au retour des mesures de prévention contre la COVID, nos activités ont été réduites au minimum. Si notre CA a pu se réunir en septembre, nous avons été contraints de reporter une nouvelle fois notre réunion générale prévue le même mois.

Et même notre soirée cabaret prévue le 21 novembre n'a pu avoir lieu.

Mais comment rester en contact avec nos partenaires et les nombreux adhérents de notre association alors que l'on ne peut plus se rencontrer ?

Les outils informatiques nous ont aidés dans cet exercice.

D'abord, en communiquant par email avec les membres du comité, en leur adressant notamment un point sur la situation de notre association. Ensuite, en réalisant le 24 septembre une réunion en visioconférence avec nos amis bavarois afin d'organiser ce que nous pourrions faire en 2021.

Enfin, en mettant en ligne sur la page FACEBOOK du jumelage, un jeu sous forme de quiz ou devinettes type "Carambolage" intitulé : « Et si l'on apprenait à mieux se connaître ! »

*Pour le comité de jumelage*

*Eric CHASTAN*

### ET MAINTENANT ...

#### QUE POUVONS-NOUS FAIRE ?

Nous projeter sur l'année à venir et, comme tout le monde, espérer que nous pourrions reprendre rapidement nos activités.

Tous nos projets seront évidemment soumis aux évolutions et conditions relatives à la COVID19.



L'année 2020 aura également été marquée par le décès de deux membres importants de notre association: Joseph et Charly . Tous deux ont été présents dès les débuts de l'aventure du jumelage. Ils ont participé à toutes les rencontres avec nos amis bavarois. C'était pour eux une nécessité de construire l'amitié franco allemande et étaient toujours prêts à apporter leur aide et leur contribution à la bonne marche du jumelage. Nous les en remercions et leur rendons un dernier hommage.



Joseph



Charly

## GYM VOLONTAIRE ARS

**Après quelques mois d'inactivité (coronavirus oblige) nos cours ont repris aux jours et heures habituels.**

Le jeudi de 20 h à 21 h et le vendredi de 8 h 30 à 9 h 30 en respectant bien sûr les gestes barrières obligatoires actuels (distanciation, port du masque lors des déplacements en salle, tapis personnel, gel hydroalcoolique, etc.)

Notre trésorière Karine ALLOIS souhaite être déchargée de sa fonction de trésorière, et nous voulons la remercier de sa disponibilité tout au long de ces années pendant lesquelles elle a assuré ce poste, en gérant avec sérieux les finances de l'association.

Dans l'attente de l'élection d'une nouvelle trésorière, la composition du bureau est inchangée:

Présidente : Magali LAPIERRE

Secrétaire : Marguerite RAMPON

Nous les remercions vivement de leur investissement au sein de notre association.

Cette nouvelle année s'annonce toujours très incertaine, mais comme les années précédentes nous organiserons en temps voulu notre randonnée pédestre, voire éventuellement une journée vers un site ou curiosité à découvrir sans oublier le rendez-vous de fin d'année pour notre repas toujours très convivial. Souhaitons que les conditions sanitaires nous en laissent le loisir !...

Un grand remerciement également à Agnès qui sait parfaitement nous motiver et adapter nos mouvements gymniques en fonction des capacités de chacune et chacun.

Venez découvrir avec nous ces moments privilégiés d'assouplissement, dans une ambiance sympa, qui nous permettent d'oublier pour quelques instants cette incertitude qui nous entoure.







## LE TENNIS CLUB HAUT-FORMANS GARDE LE CAP !

**L'année 2020 ressemble à aucune autre année, école de tennis et cours suspendus, et compétitions annulées !**

Toute l'équipe du club, Médéric DES GARETS, Marie-Claude OVISTE, Corinne VOLLET, Gaëlle BIDARD, Ysaline LAFAURIE, Alain KLUMPP, Jean-Pierre SAILLANT, Guy SANDRON, Gilles LAFAURIE, Pierre-Alain BOURGEOIS a œuvré pour reprendre l'école de tennis et les cours post-confinement avec réussite.

Dès juin, un protocole sanitaire évolutif a été mis en place pour protéger les équipes pédagogiques, les parents et accompagnants et rassurer les enfants pour un apprentissage enthousiaste.

L'école de tennis et les cours continuent sur les terrains intérieurs et chauffés du complexe de Montfray, les mardis et vendredis de 17 h à 22 h et les samedis de 8 h 30 à 14 h 30.

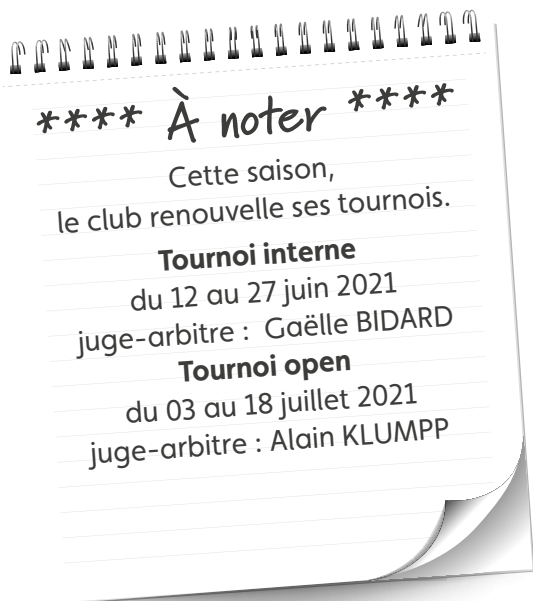
Privé de notre repas dansant en raison de la situation sanitaire, notre club relancera son projet de sponsoring auprès des artisans, commerçants et P.M.E. en proposant une redevance annuelle en contrepartie d'une plaque posée autour de la fresque visible depuis la route principale de Savigneux, et à proximité de l'école, lieu de passage.

Belle année sportive à toutes et à tous.

Sylvain BELLERY - Président

### Les compétitions sont soutenues avec les championnats par équipe :

- Sénior + : 4 équipes (1 chez les dames et 3 chez les messieurs)
- 11/12 ans : 1 équipe
- 13/14 ans : 3 équipes
- 15/18 ans : 2 équipes
- Sénior : 4 équipes (1 chez les dames et 3 chez les messieurs)



## SPORTING CLUB DES MILLE ÉTANGS

Compétence – Respect – Enthousiasme – Convivialité



Le SPORTING CLUB DES MILLE ETANGS est issu de la fusion des clubs US Ambérieux-en-Dombes et FC Savigneux. Dirigé par une équipe de plus de 30 bénévoles ENTHOUSIASTES, il met ses COMPÉTENCES au service des jeunes et moins jeunes souhaitant apprendre le football et le sport d'équipe dans le RESPECT de nos

valeurs. Loin de la structure de grands clubs mais en constante amélioration, nous tâchons de garder une âme familiale et CONVIVIALE.

**Les joueurs proviennent quasiment à parts égales des communes d'Ambérieux, Savigneux, Ars et Villeneuve mais la réputation du club rayonne bien au-delà.**

Notre trésorerie saine nous permet de renouveler nos équipements chaque année (ballons, cages, matériels spécifiques...), de fournir des vêtements à chaque joueur (short, chaussettes, jeu de maillots) et d'offrir une dotation aux éducateurs pour les remercier de leur investissement.

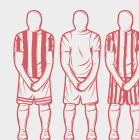
Nous avons également investi une somme conséquente dans la réfection de nos terrains ces dernières années afin de disposer de 3 terrains en herbe de bonne qualité. Nous avons été très impactés par le confinement, nous obligeant ainsi à annuler plusieurs manifestations. Nous vous invitons donc à participer à celles que les mesures sanitaires nous autoriseront à maintenir dans l'intérêt de la vie du club, pour la qualité du football que nous enseignons à vos enfants et pour l'animation de nos communes.

Je ne terminerai pas sans vous inviter à rejoindre notre équipe pour entraîner, aider, communiquer, tenir des buvettes ou tout simplement jouer au football. Chaque association a besoin de renouveler ses forces vives et compenser l'usure générée par le bénévolat. N'hésitez pas à venir nous voir aujourd'hui, demain, lors de nos manifestations, nous vous accueillerons avec plaisir.

Joseph DUVIVIER, Président



\* En chiffres \*



**220**  
licenciés  
de 5 à 60 ans



des équipes dans  
toutes les  
catégories  
(sauf U18 cette année)



**ÉQUIPES**  
2 séniors D4 et D5  
1 équipe féminine  
1 vétérans



06 83 74 88 16  
scme.footeo.com  
scme581373@gmail.com  
Facebook : SCME



**Nous pouvons également souligner  
cette année les points suivants :**

- > la continuité de notre équipe féminine senior qui continue à recruter grâce à son dynamisme et sa motivation
- > le renfort du staff éducateur qui souligne une adhésion forte à notre projet de développement du club
- > l'élargissement du comité d'administration avec 6 nouvelles personnes entrantes



## PASSERELLE EN DOMBES

### Je voudrais vous raconter une histoire...

Cette histoire est celle d'une citadine Lyonnaise qui vient s'installer à la campagne dans une petite commune de 1723 habitants au cœur de la Dombes.

C'est tout naturellement que les premiers contacts se font via le site internet de la Mairie. On recherche d'abord : les structures existantes, sociales et solidaires, les loisirs, les commerces, les artisans présents sur le secteur pour faire le choix de sa commune de résidence. J'ai été interpellée en cliquant sur le lien de l'Association Passerelle en Dombes. Étant en cours de création d'entreprise je m'accorde un moment pour prendre contact avec son président.

C'est là que tout a démarré, j'ai découvert un collectif de personnes (appelées parrains) très actif, avec des profils différents, chefs d'entreprise en activité ou à la retraite, salariés actifs du secteur public et privé. Ces personnes associent leur énergie pour aider celles et ceux qui cherchent un emploi, un job d'été, un contrat d'apprentissage ou un stage (appelés filleuls). Je découvrais cette commune, Ambérieux-en-Dombes, avec des gens solidaires, dynamiques et généreux. Il ne m'a pas fallu longtemps pour faire le choix d'intégrer ce groupe et **son projet pour l'année 2020 à savoir : un Forum des Métiers et de l'Emploi « Vivre et travailler en Dombes »** ou

comment réunir le monde politique à travers les deux communautés de communes CCDSV et CCD, le monde social (Mission locale et Pôle emploi) et le secteur économique (groupe BERNARD le parrain du forum). L'association un Parr'Ain emploi de Mionnay s'est associée à cet évènement.

### Quelle énergie collective !!!

**Un beau succès qui a su rendre fier ses adhérents. 400 visiteurs, 50 entreprises à 80 % du territoire de la Dombes, 200 emplois proposés, 10 embauches réalisées ou en cours, 5 stages scolaires prévus, 10 entretiens prévus pour des contrats d'apprentissage. Depuis le nombre d'annonces reçu au sein de l'association a été multiplié par 3...**

Un vrai réseau professionnel, qui a créé de l'interaction entre les commerçants, les artisans et les PME/PMI, une communication transversale et un développement qui ne va pas s'arrêter là puisqu'elle souhaite accueillir 5 nouvelles communes : Villeneuve, Tramoyes et en cours Rancé, La Peyrouse, Monthieux.

*Pascale Dia (une marraine de l'association)*

## FORUM DES METIERS ET DE L'EMPLOI

*Dominique Vizcaino*

secrétaire  
de l'association



> passerelle-en-dombes@orange.fr  
> passerelle.ambérieux-en-dombes.org



Cette année 2020 a été marquée par le Forum bien sûr (et sans cluster s'il vous plaît !), depuis nous avons tous réfléchi pour s'adapter à la situation sanitaire exceptionnelle et travaillons-en visio ou port obligatoire du masque. En 2021 nous aurons accompagné plus de 400 filleuls depuis la création de l'association en février 2011. Passerelle en Dombes fêtera ses 10 ans d'existence.

Si vous habitez Ambérieux-en-Dombes, Ste-Olive, St-Jean-de-Thurigneux, Civrieux, Ars, Savigneux, Villeneuve, Tramoyes (Rancé, Monthieux et la Peyrouse à valider avec les communes concernées).

Rendez-vous, à notre permanence, tous les premiers samedis de chaque mois, le matin de 9 h à 12 h, à la mairie d'Ambérieux-en-Dombes.

## AMICALE DES DONNEURS DE SANG

L'Amicale des donneurs de sang de Villeneuve et communes réunies se mobilise chaque année pour organiser ses collectes même avec une année compliquée comme l'année 2020 !

Elle regroupe 6 villages : Fareins, Ambérieux-en-Dombes, Ars-sur-Formans, Savigneux, Villeneuve et Chaleins et certainement intégrera une 7<sup>e</sup> commune en 2021 : la commune de Frans.

Les prélèvements ont lieu les jeudis dans la salle polyvalente de chaque village, entre 16 h et 19 h selon le calendrier donné par l'EFS. Les collectes sont annoncées sur les tableaux d'affichage des communes concernées et diffusées dans la presse.

L'année 2020 a été une année particulière pour tout le monde et, comme vous avez pu le lire dans la presse ou l'entendre, les collectes de l'EFS ont noté une diminution de 30% de leur réserve...c'est un constat navrant malgré la continuité des collectes tout au long de l'année avec des mesures sanitaires prises et une réorganisation adaptée comme la mise en place d'une inscription anticipée sur resadon.fr.

Nous reprendrons en 2021 si possible la formation de nos bénévoles pour permettre à ces derniers d'organiser des journées de sensibilisation auprès des élèves de CM1 et CM2 des différentes écoles du secteur.

Ce sera au tour des élèves des écoles de Fareins, Ars (Stéphane Hessel), Villeneuve, Ambérieux et Savigneux de poser leur question sur les sujets : Pourquoi donner son sang ? À quoi ça sert ? Qui peut le donner ? Etc.



### Composition du bureau

Nous remercions vivement Claude ROY pour les années passées à l'amicale qui quitte le bureau et son dernier poste de Vice président en 2020.

- > Président : Alain DUFOUR
- > Secrétaire : Géraldine CHAVRONDIER
- > Secrétaire-adjoint : Jean Louis GUERIN
- > Trésorier : Daniel COINTY
- > Trésorier-adjoint : Jean Michel BOUSSAND



**Prochaine assemblée générale  
à Ambérieux-en-Dombes  
le vendredi 29 janvier 2021**

Géraldine CHAVRONDIER (Chaleins)  
Tél. 06.63.97.57.41  
mail : geraldinechavronnier@gmail.com  
Daniel COINTY (Savigneux)  
Tél. 06 70 72 08 14  
mail: cointy.daniel@orange.fr



# BALLAND,

Spécialiste de l'aménagement paysager urbain dans le respect des équilibres écologiques et des environnements humains.

Filiale du groupe Brunet  
04 74 46 13 46  
contact@groupebrunet.com



**ETS MICHEL**  
**ELECTRICITE**

*Electricité générale - Climatisation*

---

04 72 26 15 64 [contact@michel-electricite.fr](mailto:contact@michel-electricite.fr)

**907 Rue de l'Industrie 01390 ST ANDRE DE CORCY**

Conel Menuiserie

MENUISERIE GÉNÉRALE  
ESCALIER, FENÊTRE,  
MEZZANINE, PARQUET...

**Laurent CANET**  
06 22 41 14 49

[canetmenuiserie@orange.fr](mailto:canetmenuiserie@orange.fr)  
Tél. & Fax 04 78 07 98 52  
Les Combes - 01600 Misérieux

**TAXIS DOMBES SAONE**  
**TEL. : 06 80 84 77 83**

ARS-JASSANS-REYRIEUX-MISERIEUX-STE EUPHEMIE

CONVENTIONNE SECURITE SOCIALE

RAYON / CHIMIO / DIALYSE

ACCUEIL PERSONNALISE GARE / AEROPORT

6 VEHICULES DE 1 A 8 PLACES

88 allée des amandiers  
01480 JASSANS RIOTTIER E-mail : [taxisdombessaone@gmail.com](mailto:taxisdombessaone@gmail.com)

*La Forge du Rougeat*

**Ferronnerie d'Art**

Toutes réalisations  
Balcons, rampes, portails, objets d'art  
Fabrication sur mesure

Le Goulu  
01480 FAREINS  
[sauveurcordaro@hotmail.fr](mailto:sauveurcordaro@hotmail.fr)

Tél. 04 74 67 87 35  
06 75 09 91 03

**BRETAGNE**

**A LOUER**

**Gîte "La Maison du Sabotier"**  
*capacité 9 couchages*

35140 Saint Aubin du Cormier

06 82 59 09 66 - 06 22 25 83 58

[contact@gite-dusabotier.com](mailto:contact@gite-dusabotier.com)

site web : [www.gite-dusabotier.com](http://www.gite-dusabotier.com)



**NOUVEAU**  
Visite commentée

À l'Office de tourisme Ars Trévoux, malgré le contexte difficile, nous avons reçu un public assez nombreux, constitué, principalement, de personnes issues du territoire, de la région Auvergne Rhône Alpes. Beaucoup d'entre elles cherchaient à se ressourcer, à profiter de cette période pour revenir aux choses simples mais oh combien essentielles, à découvrir ce qu'il y a autour d'elles sans aller très loin en exprimant un besoin de retour à la nature, au calme...

Afin de bien répondre à la demande du public, nous avons réfléchi à une programmation estivale plus variée.

À Ars, nous avons innové en présentant aux visiteurs, une visite commentée permettant à chacun de découvrir le « Musée de cire, La vie du Saint Curé d'Ars » sous un autre aspect.

..... *Secrets de Musée* .....

Cette visite, en deux temps, semblait nécessaire tant les questions sur la restauration du Musée de cire avaient été répétitives.

**La première partie, était basée sur l'agrandissement, la restauration du Musée et des personnages de cire par les Ateliers Grévin.** Comment sont conçus les personnages de cire ? Comment s'est passée l'intervention des Ateliers Grévin ? Le déroulement du nettoyage de chaque scène ? le déshabillage, le rhabillage de chaque personnage ? le temps passé ? Quelle technique, quelle peinture utilise le peintre, le matériel de la coiffeuse perruquière, l'entretien des cheveux des personnages de cire, des costumes... ?

**La seconde partie consistait à parcourir librement les scènes du Musée.**

En fin de visite, nous avons constaté l'étonnement, l'enrichissement du public, prodigué par le travail remarquable de précisions, réalisé avec tant de précaution par les Ateliers Grévin. Nous avons trouvé des personnes émues, non seulement, par le résultat de la restauration mais également par la rencontre avec cet homme hors du commun, le Curé d'Ars.

Plus d'informations sur : [www.ars-trevoux.com](http://www.ars-trevoux.com)  
 Office de Tourisme Ars Trévoux  
 contact@ars-trevoux.com - [www.ars-trevoux.com](http://www.ars-trevoux.com)  
 > Bureau d'Ars - Musée de cire : 625, Rue Jean-Marie Vianney, 01480 ARS-SUR-FORMANS  
 Tél. 04 74 08 10 76  
 > Bureau de Trévoux - Hôtel Pierre et Anne de Bourbon, Place de la Passerelle  
 01600 TRÉVOUX - Tél. 04 74 00 36 32



**AD, LA BONNE IDÉE POUR L'ENTRETIEN DE VOTRE AUTO**

ZA LE PARDY - 01480 FRANS  
 Tél. 04 74 60 78 03  
 E-mail : [ad.ggedupont@wanadoo.fr](mailto:ad.ggedupont@wanadoo.fr)  
[www.ad-auto.fr](http://www.ad-auto.fr)



## Connaissez-vous nos boutiques à Ars et à Trévoux ?

À Ars, laissez-vous tenter par des produits de qualité issus de l'artisanat monastique.

Des produits « bien-être » haute qualité à « l'espace gourmand » vous serez séduits par la variété des produits issus des producteurs locaux ou des différents Monastères et Abbayes de France.

Entre le Lait de Chantelle des Bénédictines de Chantelle, les savons du Monastère de Ganagobie, les délicieuses confitures, gelées de l'Abbaye de Sept Fonds et les succulents sirops d'Aiguebelle, tout est là pour satisfaire vos envies dans un souci de qualité.

Retrouvez également nos produits du terroir : les rillettes de carpe fumée des étangs de la Dombes, les jus de fruits produits sur le territoire de la Communauté de communes...


N'oublions pas les classiques : porte-clés, magnets du Musée de Cire, cartes postales, cartes de randonnées, ouvrages présentant le curé d'Ars, la Dombes et aussi les chapelets, les dizainiers...

À découvrir un éventail de nouveaux bracelets pour adultes et enfants...

**La boutique du bureau de Trévoux** n'est pas en reste : vous serez séduits par les créations artisanales des artistes du marché de la création de Trévoux : poterie : tasses, bols, bijoux...

Vous trouverez aussi des articles en cuir de carpe, des produits du terroir (miel, bière artisanale...), des guides de randonnées, des ouvrages sur Trévoux, la Dombes... et différents objets : casques et épées pour enfants, cartes postales...

N'hésitez pas à nous demander conseil et à gâter vos proches !



Nous pouvons  
réaliser vos  
paniers garnis ...



Retrouvez tous les événements sur :  
[ars-trevoux.com/sortez/agenda](http://ars-trevoux.com/sortez/agenda)



### À vos agendas 2021 !

#### Les dimanches du Carré Patrimoines d'octobre

**2020 à avril 2021** : cet espace culturel à Trévoux, est ouvert tous les dimanches de 15 h à 18 h. L'entrée est libre et gratuite. Un guide conférencier du Pays d'Art et d'Histoire vous accueille pour des visites ou des ateliers en famille... (visites flash, ateliers pisé, visites ateliers apothicaierie)

**D'avril à septembre à l'Office de tourisme Ars Trévoux** : les samedis, dimanches après-midis et jours fériés :

- Visite de la ville et du Parlement de Dombes
- Et/ou visite du château fort à Trévoux

**Avril : Journées Européennes des Métiers d'Art sur le territoire Trévoux Dombes Saône Vallée**

D'avril à décembre, le 1<sup>er</sup> dimanche du mois :  
**Marché de la création à Trévoux - 10 h 18 h**

**Programmation de la Médiathèque à Trévoux** : ateliers d'écriture, nuit de la lecture...

**De septembre 2020 à mai 2021 :**

Programmation de concerts, spectacles à la salle du Galet à Reyrieux.

Programmation de la Maison Eclusière à Parcieux

**Juillet et août** : programmation estivale de l'Office de Tourisme Ars Trévoux, animations diverses : à la rencontre des chevaliers, ateliers, balades...

**Septembre : Journées Européennes du Patrimoine**

## Nos services D'AIDE À LA PERSONNE

- Aide aux proches aidants
- Prévention
- Objets connectés
- Aide et soins à domicile
- Portage de repas
- Aide à la fonction d'employeur
- Alternatives aux domiciles
- Transport accompagné

Évaluation à domicile sans engagement  
[contact@adapa01.com](mailto:contact@adapa01.com)  
 04 74 45 59 66

NOUVEAU SITE INTERNET  
 Retrouvez toutes les informations sur l'ADAPA en ligne  
[www.adapa01.fr](http://www.adapa01.fr)

Cour d'honneur de la mairie  
 01480 JASSANS RIOTTIER  
 Permanence le Vendredi 9h - 11h et 15h - 17h

Maison des Cèdres  
 Rue des bois  
 01600 TREVOUX  
 Permanence le Lundi 9h - 11h

Accueil sur rendez-vous du lundi au vendredi

## VSDS

### Service Polyvalent d'Aide et de Soins à Domicile

**Plus d'Infos**

Siège social VSDS  
 REYRIEUX  
 225 rue Louis Antoine DURIAT  
 01600 REYRIEUX

Renseignements et devis gratuits au  
 04 74 00 35 17  
[contact@vsds.fr](mailto:contact@vsds.fr)  
[www.vsds01-69.org](http://www.vsds01-69.org)

Permanences  
**TREVOUX** : HAISSOR  
 90 rue de la Montluelde  
 01600 TREVOUX  
 Tous les jeudis de 9h à 12h  
 07 78 66 19 83

**ST TRIVIER SUR MOIGNANS**  
 Mairie - Salle du Conseil  
 01190 ST TRIVIER SUR MOIGNANS  
 Tous les mercredis de 9h à 12h  
 06 08 34 39 91

Antenne du Rhône  
**GENAY** : Maison des Associations  
 64 rue des Ecoles  
 69730 GENAY  
 Tous les jeudis de 9h à 12h  
 07 78 66 19 80

Directrice : Séverine GUILLOUX  
 Président : Alain Nicolas

**Horaires d'ouverture**

**Du Lundi au Jeudi**  
 de 7h30 à 12h00 et de 13h30 à 18h00  
**Fermeture à 17h00 le Vendredi**

**Pour vous aider au quotidien**

- Service d'Aide et d'Accompagnement à Domicile (SAAD)  
 Vous aider à l'entretien du cadre de vie : entretien du logement, du linge, repassage, en fonction de vos besoins.
- Vous aider dans les actes essentiels de la vie quotidienne : aide à la toilette, au lever, au coucher, à la prise des repas...
- Vous accompagner dans les activités de la vie quotidienne : préparation des repas, accompagnement aux activités extérieures.

**Services de Soins Infirmiers à Domicile : pour personnes âgées (SSIAD) et pour personnes handicapées vieillissantes (SSIAD PH/PHV)**

Sur prescription médicale, prise en charge des soins pour les personnes âgées et/ou en situation de handicap. : toilettes, soins de nursing, soins infirmiers...

**Equipe Spécialisée Alzheimer (ESA)**

Sur le territoire Sud-Ouest du département de l'Ain  
 Sur prescription médicale, accompagnement spécifique à domicile de personnes atteintes de maladies neurodégénératives telles que la maladie d'Alzheimer ou maladies apparentées.

**Pour vous accompagner où vous voulez**

**Service d'Accompagnement Véhiculé (SAVE)**

Le SAVE vous accompagne dans toutes vos sorties, seuls ou entre amis (rendez-vous médicaux, sortie au restaurant, au musée...). Notre accompagnatrice formée se tient à votre disposition pour vous aider tout au long de la sortie.  
 Contactez-nous au plus tôt au 04 74 00 35 17 afin d'organiser au mieux votre accompagnement !

## Service assainissement

[assainissement@ccdsv.fr](mailto:assainissement@ccdsv.fr)

**Ouverture au public du lundi au vendredi**  
 8h30 - 12h30 et 13h30 - 17h00

**N° d'urgence :**

- VEOLIA : 09.69.32.34.58 (Communes de Massieux, Parcieux, Reyrieux, Trévoux, Saint-Bernard, Frans, Beauregard)
- CHOLTON : 06.08.31.47.75 (Communes de Civrieux, Saint-Jean-de-Thurigneux, Rancé, Toussieux, Misérieux, Sainte-Euphémie, Saint-Didier-de-Formans, Ambérieux-en-Dombes, Savigneux, Ars-Sur-Formans, Fareins, Villeneuve)

DOMBES SAÔNE VALLÉE NOUS RAPPROCHE

Communauté de Communes Dombes Saône Vallée (CCDSV)  
 627 route de Jassans • BP 231 • CS 60231 • 01602 Trévoux  
 Tél : 04 74 08 97 66 – Fax : 04 74 08 97 67  
[contact@ccdsv.fr](mailto:contact@ccdsv.fr) – [www.ccdsv.fr](http://www.ccdsv.fr)

## Notre association Les P'tits doudous de l'hôpital de Villefranche sur Saône, créée en novembre 2017 vise à dédramatiser le passage au bloc opératoire des enfants par l'utilisation notamment d'une application sur tablette "le héros, c'est toi" et à diminuer l'anxiété des parents. Merci de votre soutien








Maud pour l'association les P'tits doudous de l'hôpital de Villefranche-sur-Saône




**Association Intermédiaire Domicile Services**  
 Des solutions proches et solidaires




[www.services-ain.com](http://www.services-ain.com)  
 801, rue de la source  
 01442 VIRIAT CEDEX  
 04.74.23.23.81 - 07.87.02.29.06  
 domicile.services01@gmail.com

<ul style="list-style-type: none"> <li> <b>Bricolage</b></li> <li> <b>Bâtiment</b></li> <li> <b>Restauration</b></li> <li> <b>Jardinage</b></li> <li> <b>Entretien</b></li> <li> <b>Administratif</b></li> <li> <b>Garde d'enfants</b> + de 3 ans</li> </ul>	<p><b>L'Association Intermédiaire Domicile Services (AIDS)</b> est une association créée par le <b>réseau ADMR</b>.</p> <p><b>Depuis plus de 30 ans</b>, elle recrute des personnes à la recherche d'un emploi et les met à votre disposition en vous proposant des services de qualité.</p> <ul style="list-style-type: none"> <li>■ Nous opérons une <b>gestion administrative complète</b> (déclarations sociales, contrats de travail, bulletins de salaires...).</li> <li>■ Si vous êtes une association, un bailleur social, une collectivité, une entreprise ou un particulier, vous pouvez faire appel à l'AIDS.</li> <li>■ Vous avez la possibilité d'utiliser des <b>moyens de paiement adaptés</b> aux services : C.E.S.U. prépayés, chèques et prélèvements bancaires.</li> </ul>
---	---

**ADMR**  
pour tous, toute la vie, partout

**RÉDUCTIONS ET CREDITS D'IMPÔTS DE -50%\***  
\*Article 10 anciens de CGI, sous réserve de conditions de la législation

<b>ENFANCE ET PARENTALITÉ</b>	Micro-crèches Garde d'enfants à domicile Soutien à la parentalité Aide aux devoirs Transport	
Accompagnement et soins à domicile Transport Sorties - Loisirs Garde jour/nuite Aide au répit		<b>ACCOMPAGNEMENT DU HANDICAP</b>
	<b>SERVICES ET SOINS AUX SÉNIORS</b>	Aide & soins à domicile Livraisons de repas et de courses Aide aux aidants Téléassistance Transport
Ménage et entretien du linge Petits travaux de bricolage et jardinage Livraisons de repas et de courses		<b>ENTRETIEN DE LA MAISON</b>

**EN SAVOIR PLUS**

[www.fede01.admr.org](http://www.fede01.admr.org)

f t in

**ADMR**

70 rue Gombette  
 01330 Ambérieux en Dombes  
 04 74 08 01 31

**NOS HORAIRES D'OUVERTURE**

08h00 - 15h00

partenaire de la Région Auvergne-Rhône-Alpes

**Maintenance Informatique**  
**Installation Informatique**  
**Conseil d'achat**

**ARS INFORMATIQUE**

<http://ars-informatique.com>  
[contact@ars-informatique.com](mailto:contact@ars-informatique.com)  
**07-67-70-14-25**

**Entretien et création de gazon**  
**Espaces verts**  
**Élagage**  
**Plantations**  
**Pose de pavés**  
**Bassin aquatique**



Rue des Gardes  
 01480 ARS-SUR-FORMANS  
 Tél. 04 74 08 12 30  
 Portable 06 08 89 31 35

# Liste des commerçants et artisans

## Commerçants

### À MA CAMPAGNE

400 Rue J.M. Vianney - MORINIERE Patrick  
Bar / Tabac / Presse..... 04 74 00 71 89

### BOULANGERIE du FORMANS

500 Rue J.M Vianney - BLEIN Louis-Gabriel  
Boulangerie, pâtisserie..... 04 74 08 48 07

### GROS Jean-Louis

631 Route Départementale 904 - Garage /  
Mécanique / Vente..... 04 74 00 71 32

### LA BANQUE POSTALE

370 Rue J.M. Vianney..... 04 74 00 74 63

### MAGASIN DU PÈLERINAGE

Rue Jean-Marie Vianney - Articles souvenirs  
religieux ..... 04 74 08 17 17

### PATUREL Père & Fils

949 Route Départementale 904  
Boucherie/Charcuterie/Traiteur/  
Alimentation..... 04 74 00 72 94

### SAINTE PHILOMÈNE - (ARS ANTIQUITÉS)

470 Rue J.M. Vianney - Souvenirs, articles  
religieux, statues, antiquités  
Marie-Pierre COUHERT.....  
06 21 45 44 76 / 04 74 00 74 06

### SAINTE MARIE (Souvenirs et articles religieux)

450 Rue J M Vianney  
SLABBINCK - 330 Rue J.M Vianney  
Articles religieux ..... 04 78 52 65 76 /  
04 78 52 66 07

### LE CLOS DE MADY – 18 chemin des Gillards

Fabrique de Santons.....  
06 07 56 15 33/04 74 08 43 68

### SUPERETTE VIVAL

350 Rue J.M. Vianney..... 04 74 00 20 90

## Restaurants

### CRÊPERIE DES DOMBES – 486 Rue J.M.

Vianney - CONTET Michèle & son fils  
Crêperie / Restaurant..... 04 74 00 72 47

### REGINA – 657 Route Départementale 904

Hôtel / Restaurant..... 04 74 00 73 67

### SAGE Frédéric – 420 Rue J.M. Vianney

Restaurant ..... 04 74 00 73 87

## Se loger

### CAMPING DU BOIS DE LA DAME

Chemin du Bois de la Dame  
01480 Ars-sur-Formans ..... 04 74 00 77 23  
camping.boisdeladame@orange.fr

### CLOS DE MADY – 18 chemin des Gillards

Christine MASSON  
Chambre d'hôtes.....  
06 07 56 15 33 / 04 74 08 43 66

**Domaine des Garets** - 800, chemin du  
château

Hélène et Thierry GARNIER DES GARETS  
Chambre d'hôtes ..... 04 74 00 72 89  
06 26 59 31 04

### PASCAL ET ERIC LARRAS

"Les Oiseaux" - 1474 RD 904  
eric.larras@wanadoo.fr  
..... 06 79 64 27 62

### REGINA

657 Route Départementale 904  
Hôtel..... 04 74 00 73 67

### LA PROVIDENCE – 321 Rue des Écoles

Maison d'Accueil..... 04 74 00 71 65  
Communauté des travailleuses missionnaires  
de l'immaculée

## Artisans

### ARS TAXIS DOMBES SAÔNE

5 taxis/ 1 minibus 9 places .. 06 80 84 77 83

### A.C.S.E. Fermetures – 593 Chemin des

Mûriers - CSUNDERLIK Ludovic  
Automatismes / Contrôle d'accès /  
Serrurerie ..... 04 74 00 73 97

### AMS JOLY Sylvain – 1340 Route

Départementale 904  
Multi services ..... 06 86 88 35 00

### ARC-CAD MENUISERIE - 158, rue des écoles

BERTHOUX Guillaume .....  
04 27 49 80 17 / 06 50 82 95 04

### NEW COIFFURE DE R'ÈVE – Coiffure à domicile

..... 06 21 32 09 67

### BATI TRADITION – 313 Chemin des Ardillots

Maçonnerie ..... 04 74 08 12 07

### BELL Gilles – 242 Rue des Gardes

Paysagiste ..... 04 74 08 12 30

### CHANTALE PLUS – 295 rue J-M Vianney

Auto-école ..... 04 74 00 20 79

### DOUCHET Pascal – 88 Allée de la Cerisaie

Animation /Sonorisation MEGANIGHT  
..... 04 74 00 73 76

### NEW KYRIOS - Franck Bouvier

71, allée des Ardillots  
Huile d'olive..... 06 45 95 40 38

### LAROCHE Philippe – 223 Rue du Carmel

Menuisier- poseur ..... 04 74 08 15 48

### PARPILLON ERIC – 160 Allées des Gardes

Technicien conseil informatique  
www.eric.parpillon.fr ..... 06 03 59 03 37

### NEW PAYSAD Gé - Gérald Vivona

Entretien Parcs et jardins..... 06 82 94 38 07

### PICARD Robert – 705 Route Départementale

904 - Peinture / Déco /Papiers peints  
..... 04 74 00 72 23

### ROBERT Frédéric – 223 Rue des Gardes

Plombier/Chauffagiste Entretien  
..... 04 74 08 14 66

**ROGNARD Franck** - 33 all Champ de la Croix  
Animation /Sonorisation ..... 04 74 00 78 31

**SANDRA COIFFURE** – 305 Rue J.M. Vianney  
Coiffure mixte..... 04 74 00 73 90

## Santé / Médical

**BRUNET Eric** – 271 Rue J.M. Vianney  
Psychothérapeute / Hypnose / PNL .....  
..... 04 74 08 11 82

**FAURE Loïc - PAGET Mélanie PAGE** .....  
..... 04 74 00 06 90

### Cabinet infirmier 7j/7

520 rue Jean-Marie Vianney 04 74 00 06 90

### GOMEZ Lionel – 285 Rue J.M. Vianney

Adonis / Ambulance / VSL.. 04 74 08 16 99

### Pharmacie 310 Rue J.M. Vianney

..... 04 74 00 77 32

### THORAL-RIGAL Sandrine – 271 Rue J.M.

Vianney - Masseur kinésithérapeute  
..... 04 74 00 70 43

### WEHBE Gisèle – 100 Rue des Écoles

Psychologue..... 04 74 08 12 05

### WEHBE Paul – 100 Rue des Écoles

Thérapeute en Hypnose Ericksonienne  
..... 06 14 28 89 88

### CHAVERNOZ Stéphanie – 271 rue Jean-Marie

Vianney - Orthophoniste  
..... 04 74 08 14 08

### POLE MEDICAL (standard)

267 rue Jean-Marie Vianney  
Médecins généralistes..... 04 74 00 90 19

### AMIEUX Aurélie - 267 rue Jean-Marie

Vianney - Médecin généraliste

### LEROLLE Claire – 267 rue Jean-Marie Vianney

Médecin généraliste ..... 04 74 00 76 76

### LANGRAND-SIMONOT Chantal – 267 rue

Jean-Marie Vianney  
Médecin généraliste ..... 04 74 00 32 04

### MICHEL Hugues - 267 rue Jean-Marie

Vianney - Médecin généraliste  
..... 04 74 00 90 19

Prise de rendez-vous : [www.agenda.direct](http://www.agenda.direct)



Prochainement  
**OUVERTURE**  
**d'un CABINET PARAMÉDICAL**

- > OSTÉOPATHE
- > NATUROPATHE
- > PSYCHOLOGUE
- > ...





# Services publics

- **Allô Service Public**  
3939  
[www.service-public.fr](http://www.service-public.fr)
- **Caisse d'Allocations Familiales**  
0820 25 01 10  
[www.ain.caf.fr](http://www.ain.caf.fr)
- **Centre d'information et de coordination de l'action sociale de l'Ain (CICAS)**  
0820 20 00 14  
<http://www.ain.fr>
- **Centre d'information sur le Droit des femmes et des familles**  
04 74 22 39 64  
[Cidff01@orange.fr](mailto:Cidff01@orange.fr)/[www.cidff01.fr](http://www.cidff01.fr)
- **Centre local d'Information et de Coordination Gérontologique (CLIC)**  
04 74 98 39 29  
[Clicdombes.saone@wanadoo.fr](mailto:Clicdombes.saone@wanadoo.fr)
- **Point accueil solidarité Jassans**  
04 74 60 86 71  
Fermé le lundi après midi et permanence assistante sociale le jeudi matin
- **Communauté de communes Dombes Saône Vallée (CCDSV) -** 04 74 08 97 66  
[www.ccdsv.fr](http://www.ccdsv.fr)
- **Caisse Primaire d'Assurance Maladie**  
3646 - [www.ameli.fr](http://www.ameli.fr)
- **Impôts Service**  
0810 46 76 87  
[www.impots.gouv.fr](http://www.impots.gouv.fr)
- **Pôle Emploi**  
3949 - [www.pole-emploi.fr](http://www.pole-emploi.fr)
- **Préfecture de l'Ain**  
04 74 32 30 00  
[www.ain.pref.gouv.fr](http://www.ain.pref.gouv.fr)
- **Serv'emploi Dombes Saône**  
04 74 00 06 73  
[contact@servemploi.fr](mailto:contact@servemploi.fr)  
[www.servemploi.fr](http://www.servemploi.fr)
- **Maison de l'Emploi et de la Formation**
  - > **Centre d'information et d'orientation**  
04 74 08 97 59
  - > **Mission Locale Jeunes**  
04 74 08 97 54

## Petite enfance

La Communauté de communes a pour mission d'organiser l'accueil des enfants de moins de six ans sur le territoire. Votre enfant peut être accueilli chez un assistant maternel, dans un multi-accueil (ou crèche en PSU) ou dans une crèche privée (ou crèche en PAJE).

### • Les assistants maternels et les RAM

1<sup>er</sup> mode de garde : les assistants maternels  
Les 350 assistants maternels du territoire sont des professionnels agréés par le Département de l'Ain. Les parents peuvent les contacter par le biais des trois Relais assistants maternels, dont le siège est Aux Crayons Verts, à St-Didier-de-Formans.

Le RAM est géré par l'association Val Horizon et s'adresse :  
Aux parents : liste des assistants maternels, renseignement sur leurs disponibilités, aide pour les fiches de paie...

Aux assistants maternels : organisation de temps collectifs avec les enfants, formations...

Les trois animatrices du RAM organisent chaque semaine des temps collectifs dans les communes du territoire. Ouverts à l'ensemble des assistants maternels du territoire, ces temps collectifs permettent aux enfants de se retrouver en groupe, et aux professionnels d'échanger sur leurs pratiques.

### • Les multi-accueils (ou crèches en PSU)

Les 6 multi-accueils du territoire sont gérés par trois associations : l'Espace talançonnais, Val Horizon et Léo Lagrange. Ils bénéficient de l'aide de la Caisse d'allocations familiales et du Département de l'Ain.

Ces structures accueillent uniquement les enfants domiciliés sur le territoire de la CCDSV. Les tarifs sont les mêmes dans l'ensemble des multi-accueils et calculés selon le quotient familial.

### • Équipements gérés par l'association Espace talançonnais

L'Espace petite enfance (Reyrieux) - 35 places, au cœur du centre social L'Espace.

04 74 00 35 80 - [accueil@lespace-reyrieux.fr](mailto:accueil@lespace-reyrieux.fr)

### • Équipements gérés par l'association Val Horizon :

[petite.enfance@valhorizon.fr](mailto:petite.enfance@valhorizon.fr) - 04 74 08 01 01 -

Les Crayons verts (Saint-Didier-de-Formans) : 30 places + un relais assistants maternels

Maison de la petite enfance (Trévoux) : 48 places

Crèche du Tournesol (Trévoux) : 20 places

Micro-crèche (Parcieux) : 10 places

### • Équipement géré par l'association Léo lagrange :

[multiaccueillefareins@leolagrange.org](mailto:multiaccueillefareins@leolagrange.org)

Multi-accueil A petits pas (Fareins) : 36 places

### • Les crèches privées (PAJE)

Ces structures accueillent tous les enfants (territoire CCDSV ou non). Les tarifs dépendent de chaque structure.

Les petits bergers - 10 places, 128 rue Victor Hugo, Civrieux.

04 78 69 92 16 – [lespetitsbergers01@orange.fr](mailto:lespetitsbergers01@orange.fr)

La maison de Pilou - 10 places, 150 Georges Charpak, Civrieux  
04 78 30 08 43





Louis-Gabriel Blein Artisan Boulanger  
**Boulangerie du Formans**  
Téléphone 04 74 08 48 07  
500 Rue Jean-Marie Wanney  
01480 Ars sur Formans  
Mail: louisgabrielblein@icloud.com

**Horaire d'ouverture**  
Du lundi au vendredi de 6h à 13h30 et de 15h30 à 19h30  
Le Week-end de 6h à 13h30 et de 15h à 19h30  
Fermé le Mercredi



**N & ASSOCIÉS**

**LE CHÂTEAU D'ARS**

**APPARTEMENTS À LOUER**

Luc Manzoni  
06 82 84 90 11  
l.manzoni@nlassociés.fr



**ROGER MARTIN RHONE-ALPES**  
PROFESSION ENTREPRENEUR

AGENCE AIN  
01540 VONNAS Tél. 04 74 50 24 87

Ensemble,  
construisons le Présent  
et traçons l'Avenir.

- ▶ TERRASSEMENT
- ▶ ROUTES
- ▶ V.I.D
- ▶ CANALISATIONS
- ▶ FIBRE OPTIQUE et RÉSEAUX
- ▶ TRAVAUX ÉLECTRIQUES
- ▶ BÂTIMENT
- ▶ DÉSAMANTAGE et DÉMOLITION
- ▶ GÉNIE CIVIL
- ▶ VOIES FERRÉES
- ▶ INSTALLATIONS PÉTROLIÈRES
- ▶ UNITÉS INDUSTRIELLES
- ▶ PROMOTION IMMOBILIÈRE
- ▶ DOMAINE VITICOLE

www.rogermartinsa.com




**GONNET TP**  
**ARNAS**

**ROBERT Frédéric**  
Plomberie Chauffage et Sanitaire

223 Rue des Gardes  
01480 ARS SUR FORMANS

Port: 0681944173  
Tel: 0474081466

Email: fred.robert01@wanadoo.fr





**GUICHARD**



**ESPACES VERTS**

- Petit terrassement
- Aménagement de cour
- Tonte - Taille de haie
- Débroussaillage
- Evacuation déchets verts

Particulier/ Professionnel

**TOUT ENTRETIEN  
PARCS ET JARDINS  
06 64 64 93 97**

GUICHARD Pierre-Marie  
371, Chemin champ-Perret  
01480 Savignieux

[guicharddelapage@gmail.com](mailto:guicharddelapage@gmail.com)

\*Selon l'article 199 septies du code général des impôts

**BÉNÉFICIEZ DE  
-50%\*  
DE RÉDUCTION/  
CRÉDIT D'IMPÔT  
SUR L'ENTRETIEN  
DE VOTRE JARDIN**

**COMMENT ?**

**Notre entreprise  
est adhérente à la coopérative  
Accès aux Services à la Personne**



*La coopérative des paysagistes !*



*Samantha et Nicolas vous attendent !*

**vival**  
*by Casino*

**Du mardi au samedi 7 h - 13 h / 15 h - 19 h  
Dimanche 8 h - 13 h**

**Livraison  
possible**

**350, rue Marie Vianney - 01480 ARS-SUR-FORMANS - 04 74 00 20 90**





ARS - SUR  
FORMANS  
DOMBES SAÔNE VALLÉE

